

A woman with blonde hair, wearing a black garment with vibrant floral patterns and multiple strands of colorful beads around her head and neck, is captured in profile, singing into a microphone. The background is a solid teal color with a subtle, dappled light effect. A yellow silhouette of a person is visible in the lower-left foreground. The overall composition is framed by yellow geometric lines.

RAPPORT D'ACTIVITÉ

2023



FERME-ASILE

FERME-ASILE.CH

SOMMAIRE	3
2023 EN QUELQUES CHIFFRES	5
LE MOT DU PRÉSIDENT	6
LE MOT DE LA DIRECTRICE	8
LES EXPOSITIONS	10
→ La Grange	10
LA GRENETTE	14
→ Un nouvel espace Ferme-Asile en vieille ville	14
LES EXPOSITIONS À LA GRENETTE	16
LA PROGRAMMATION MUSICALE	18
LES CONCERTS	20
SALTO!	25
→ Concerts SALTO!	26
LES AUTRES ÉVÉNEMENTS DE LA PROGRAMMATION	27
LA CRÉATION SUR PLACE	31
→ Les ateliers d'artistes	31
→ La résidence pour artistes internationaux-ales – Appart'atelier	31
→ La résidence pour jeunes artistes – Tremplin	34
→ La résidence pour jeunes artistes – EDHEA	34
→ Les résidences musicales	35
LA MÉDIATION CULTURELLE	36
→ La médiation tout public	38
→ La médiation scolaire	40
LES ACCUEILS	42
→ Le cercle de lecture de sion	42
→ Le dessin académique	42
→ Les autres accueils	42
LA COMMUNICATION	44
LA REVUE DE PRESSE	46
LES ACTRICES ET ACTEURS DE LA FERME-ASILE	56
LES FINANCES	58
LES COMPTES	59
LES SOUTIENS ET PARTENAIRES	60
LE BÂTIMENT ET LES JARDINS	61
LE HALL D'ACCUEIL ET LE RESTAURANT	61
CONTACT	62



166	nombre d'évènements qui se sont tenus à la Ferme-Asile
245	nombre d'artistes accueilli-e-s (159 hommes / 86 femmes)
7	expositions d'art contemporain
4	expositions dans la Grange / 3300 visiteur-euse-s
3	expositions à la Grenette / 1954 visiteur-euse-s
5254	visiteur-euse-s pour les expositions
31	projets musicaux dont 13 incluant des femmes
19	concerts dans la salle de concert
3	concerts dans la Grange
6	concerts hors les murs
3	résidences musicales
1900	spectateur-ice-s pour la musique
1376	participant-te-s au programme de médiation tout public
64	classes
1250	enfants accueillis dans le cadre de la médiation scolaire
1	semaine de camp estival pour enfants
5	résidences artistiques
1	artiste plasticien en résidence Tremplin
1	artiste plasticien en résidence EDHEA
3	artistes plasticien-ne-s en résidence internationale
4	expositions en atelier dont une performance
67	visiteur-euse-s / spectateur-ric-e-s
7	lectures, lectures performées ou lectures augmentées
253	spectateur-ice-s
15	accueils
4167	participant-e-s
11'554	total du public culturel (contre 3040 en 2020, 10'676 en 2021 et 8019 en 2022)

En 2023, le navire de la Ferme-Asile, après avoir affronté pendant plus de 2 ans les caprices tumultueux d'une mer agitée, a retrouvé la sérénité d'un océan apaisé. La transparence de ses eaux a alors fait resurgir pour notre bonheur à toutes et tous et avec encore plus de vigueur les multiples et divers talents de ses artistes.

Il y a eu beaucoup de mouvements à l'intérieur de la Ferme-Asile. Il y en a eu aussi beaucoup autour d'elle. La réorganisation totale du hall d'entrée du bâtiment a ouvert un espace important pour l'accueil de nos visiteur-euse-s, un lieu d'information et en même temps, pour notre Association, un lieu de convivialité spacieux et lumineux, une sorte de salle des pas perdus menant soit à l'intimité de la salle de concert soit au grandiose volume de la Grange. Cet espace sert désormais de trait d'union entre la culture, raison principale de la venue des visiteur-euse-s, et les plaisirs de la bonne cuisine que nos complices, les restaurateurs (l'équipe du restaurant), ont le bon goût d'offrir à leurs hôtes de passage. Changement également tout autour de la Ferme-Asile. Le doux encerclement qui petit à petit progresse, dominé par le nouveau collège, ses infrastructures et ses voies d'accès, place de plus en plus notre Association comme le point central d'un quartier vivant et dynamique ou la culture servira de fédérateur et de dénominateur commun. Beaucoup d'agitation et de bruit donc, et des désagréments pour nos artistes et pour notre équipe, mais c'est pour une bonne cause. Si certain-e-s râleur-euse-s regrettent l'époque où, en voiture, ils et elles pouvaient rejoindre directement le bâtiment, nous pouvons les rassurer : des parkings proches leur permettent en quelques minutes de rejoindre ce lieu qui désormais sera plus calme et convivial. Bonne nouvelle aussi et signe de confiance de notre ville envers notre Association : l'ancienne galerie municipale de La Grenette, au cœur de la vieille ville de Sion est placée depuis 2023 sous notre autorité artistique et administrative. Satellite de la Ferme-Asile, elle servira de lieu d'exposition pour les jeunes artistes et présentera des projets plus intimistes et spécifiques allant dans l'esprit de la vocation de notre Association.

Le cadre étant posé, il ne me reste que le plaisir de rappeler les multiples facettes culturelles offertes au public. Si l'art contemporain reste le principal motif de la Ferme-Asile, le caractère multiculturel fait partie de son patrimoine génétique. Si toute l'année les locaux sont occupés par des artistes résident-e-s ou des artistes internationaux-ales invité-e-s, il est fréquent d'entendre émerger de ses espaces des sons de musique moderne, de jazz ou de rock, des sons émis par des artistes prestigieux-euse-s attiré-e-s par la magie du lieu. Lectures, débats divers en présence d'artistes, présentations de livres ou performances artistiques cohabitent en parfaite complémentarité. Cerise sur le gâteau, de jeunes écoliers et écolières y défilent en continu, conduits par notre médiatrice culturelle qui leur inculque l'esprit critique et la manière d'aborder les mystères de l'art en général et de l'art contemporain en particulier.

En tant que Président du comité de l'Association, j'ai eu le plaisir et le privilège de vivre, dans la Grange transformée en cathédrale, la magnifique exposition de Sylvain Croci-Torti, de participer au vernissage de l'exposition d'Emilija Škarnulytė nous présentant la déesse Sirène, reine des eaux, dans une ambiance mythologique et féerique et de découvrir l'exposition de Virginie Rebetz, hommage plein de respect et d'affection à celles et ceux qui sont précipité-e-s dans l'oubli en raison de leur désir d'en finir avec la vie. Je me souviens aussi de la Biennale du Son qui nous a fait tendre l'oreille et qui, à la galerie de la Grenette, a servi subtilement et mystérieusement de caisse de résonance. Je me souviens de l'ironie bienveillante du photographe Nicolas Faure qui, dans son exposition à la Grenette, montrait le propre en ordre des jardins helvétiques et la symétrie géométrique

« SI L'ART CONTEMPORAIN RESTE LE PRINCIPAL MOTIF DE LA FERME-ASILE, LE CARACTÈRE MULTICULTUREL FAIT PARTIE DE SON PATRIMOINE GÉNÉTIQUE. »

de leurs haies de thuyas. J'ai encore en tête, faisant vibrer l'intimité de la salle de concert, les rythmes rauques et ténébreux de Macha Gharibian ou les mots de Valentin Carron, attachant dans sa fantaisie déjantée, accompagné par l'autrice Noëlle Revaz pour la lecture de son portrait. Je me souviens de l'ambiance psychédélique qui s'est emparée de la Grange lors de la prestation en mai de Camilla Sparksss.

La Ferme-Asile est un lieu multiculturel formidable, et si je rajoute qu'en été le Sion Festival et la musique classique occupaient la Grange, qu'en octobre le Prix culturel de la Ville de Sion était attribué au chef d'orchestre Laurent Zufferey et que l'accueil par les autorités de la Ville de ses nouveaux citoyens se faisait dans cette même Grange, réunissant 450 personnes, je mesure l'importance du lieu dans la vie culturelle sédunoise et me rends compte aussi du privilège énorme que j'ai eu d'en être, en 2023 aussi, le Président.

Je remercie bien entendu la Ville de Sion, le Canton du Valais, la Loterie Romande, la Bourgeoisie de Sion et tous nos généreux donateurs sans lesquels nous ne pourrions vivre. Je remercie toute l'équipe de la Ferme-Asile pour son magnifique travail et qui, autour de l'autorité bienveillante et les compétences de notre directrice Anne Jean-Richard Largey, fait de ce lieu un havre de paix et de culture. Je salue au passage l'arrivée en 2023 de Marie-Laure Vicini, assistante administrative, et de Valéry Monnet, responsable de la programmation musicale. Sans cette équipe je ne serais rien et je suis fier de pouvoir les servir avant de disparaître, entouré d'un magnifique comité qui m'éclaire avec beaucoup de bienveillance et d'aptitudes.

Vive l'Association de la Ferme-Asile.



ANNE JEAN-RICHARD LARGEY

En 2023 la Ferme-Asile a consolidé son équipe (aujourd'hui à 5.35 ETP), agrandi ses espaces de travail, renforcé sa communication, diversifié ses activités et augmenté sa visibilité, avec notamment la reprise sous sa conduite de la Grenette, ancienne galerie municipale et espace d'exposition sis dans un bâtiment patrimonial de la Rue du Grand-Pont en vieille ville, qui permet désormais à l'institution de renforcer son cœur de métier. Par son expertise et son rayonnement, la Ferme-Asile possède tous les atouts nécessaires à l'intégration de cet espace dans sa programmation artistique et se positionne ainsi davantage comme un lieu culturel incontournable à Sion, en Valais et Suisse.

Espace d'expérimentation et de recherche, la Grenette de la Ferme-Asile a comme vocation d'incarner l'émergence artistique locale et extrarégionale, mettant notamment en lumière le travail de jeunes artistes et curateur-trice-s mais proposant également des expositions ponctuelles d'artistes plus établi-e-s ou des collectives. Favorisant des collaborations dynamiques, elle se veut un lieu où se créent des synergies entre acteur-trice-s culturel-le-s, visant comme but la promotion et la diffusion de la création contemporaine professionnelle en Valais. Complémentaire aux 800 m² de la Grange du bâtiment de la Promenade des Pêcheurs, la Grenette est idéale en termes de volumétrie (200 m²) et permet désormais une diversification de l'offre artistique et du public. Son implantation inédite confère en effet non seulement une visibilité à l'Association en plein cœur de la ville, ce qui n'est pas négligeable, mais crée également un itinéraire artistique entre le centre historique de Sion et le quartier de Vissigen aujourd'hui en plein développement. Ce nouveau lieu représente une magnifique opportunité pour la Ferme-Asile et intègre avec cohérence et dans une approche coordonnée les réflexions menées depuis deux ans pour repositionner de manière forte l'institution et développer un concept de stratégie de marque. Si 2023 fut extrêmement riche au niveau artistique, elle fut donc également une année de transition et d'adaptation à une nouvelle activité multisite et par conséquent à un calendrier plus complexe, à un rythme plus soutenu, et à un budget revu suite à la convention tripartite 2023-2026 signée avec la Ville de Sion et le Canton du Valais fin 2022, et qui entrera en vigueur en janvier 2023.

Le gros travail effectué en 2022 sur l'identité de marque et la refonte complète de l'identité visuelle n'ont pas été vains et cela a pu se confirmer cette année. Entièrement repensée, la stratégie de communication privilégie la clarté, le dynamisme et la qualité rédactionnelle et visuelle des contenus, affirmant la présence de l'institution dans le paysage valaisan et suisse, tant dans les centres urbains que sur le web. Par ailleurs, l'accent mis particulièrement sur le digital pour des raisons de responsabilité écologique, et par conséquent le développement et l'optimisation des réseaux sociaux, du site web et l'envoi plus régulier de newsletters, est accueilli très favorablement par le public encouragé à utiliser davantage ces canaux d'information. Cette attention plus poussée sur le digital porte ses fruits. Preuve en est notre site web lancé fin 2022 et qui a accueilli 236'328 visiteur-euse-s cette année (contre 61'886 en 2022, 56'500 en 2021 et 47'200 en 2020). Une bonne communication passe aussi par la physicalité du lieu et sa qualité d'accueil des publics. À entendre les retours positifs de nos visiteur-euse-s et de la clientèle de notre restaurant de la Promenade des Pêcheurs 10, le réagencement du hall et la création d'un desk d'accueil, d'une cantine, d'un vestiaire et d'un coin bibliothèque n'ont pas été superflus. Plus aéré, confortable et vivant, privilégiant une signalétique claire, cet espace est désormais plus accueillant et invite le public à prolonger sa visite, que ce soit pour bavarder avec l'agent-e d'accueil ou simplement prendre un verre après une visite d'exposition ou un concert.

« FAVORISANT DES COLLABORATIONS DYNAMIQUES, ELLE SE VEUT UN LIEU OÙ SE CRÉENT DES SYNERGIES ENTRE ACTEUR-TRICE-S CULTUREL-LE-S, VISANT COMME BUT LA PROMOTION ET LA DIFFUSION DE LA CRÉATION CONTEMPORAINE PROFESSIONNELLE EN VALAIS. »

En 2023, la Ferme-Asile a accueilli près de 11'600 visiteur-euse-s et spectateur-riche-s pour ses activités artistiques et culturelles, sans compter les adeptes de bonne cuisine qui misent sur l'ambiance chaleureuse et décontractée du centre artistique pour se restaurer en famille ou entre amis. 166 événements ont été organisés cette année et près de 250 artistes ont été accueilli-e-s. La Ferme-Asile a mis sur pied 4 expositions dans la Grange (visitée par 3300 personnes), 3 à la Grenette (vues par 1954 visiteur-euse-s), et a proposé 31 rencontres musicales, dont des concerts dans sa petite salle, dans la Grange et hors les murs, appréciées par 1900 spectateur-ice-s. 1376 personnes ont participé à ses activités de médiation tout public et nos expositions ont été visitées par 64 classes pour un total de 1250 enfants dans le cadre de la médiation scolaire, sans compter les nombreux étudiants en art reçus à la Ferme-Asile dans le cadre de masterclass.

En 2023, nos expositions faisaient la part belle à l'art suisse confirmé, mais s'ouvraient aussi à l'international et à l'émergence. En février, avec son projet *AND I HOLD MY BREATH AND* composé d'immenses monochromes, Sylvain Croci-Torti revisitait l'espace de la Grange, jouant des similitudes et des dissemblances entre lieu d'art et lieu de culte, s'appropriant les codes de l'architecture sacrée dans ses formes et ses proportions, l'envisageant comme un nouveau lieu de recueillement à la fois calme et sous tension, conservateur et progressiste, tout en célébrant la forme, la couleur, le son et le mouvement. En avril, l'exposition *STONE TO THE SUN* marquait l'inauguration de la Grenette comme nouvelle entité et extension en ville du centre artistique et culturel de la Ferme-Asile. À cette occasion la Ferme-Asile faisait dialoguer les œuvres d'une vingtaine de jeunes artistes de Suisse romande autour de leur lien à la nature et au renouvellement. Près de 300 personnes participaient au vernissage. En mai, la Grange accueillait l'artiste lituanienne Emilija Škarnulytė avec le projet installatif et immersif *RIPARIA*, produit en partenariat avec la Fondation Taurus pour l'Art et les Sciences. Dans une scénographie exceptionnelle, les œuvres présentées témoignaient avec subtilité et poésie de la force de l'homme à transformer le paysage pour exploiter les ressources naturelles et extraire l'énergie de notre fleuve, le Rhône. Pièce maitresse de l'exposition, le film *RIPARIA* produit par la Ferme-Asile était projeté en juillet à Arles pour la semaine d'ouverture des Rencontres d'Arles, offrant une visibilité non négligeable à notre institution dans le contexte de l'une des plus grandes manifestations européennes d'art contemporain. En septembre, dans le cadre de la 1^{re} édition de la Biennale internationale du son, la Grange accueillait *IF AND ONLY IF* de l'artiste d'origine albanaise mondialement connu Anri Sala. Projetée sur un immense écran adapté au volume de la Grange et accompagnée d'une installation son et lumière réalisée sur le site qui magnifiait toute la charpente, cette pièce vidéo était le projet phare de la Biennale. En parallèle, dans le cadre également de la Biennale internationale du son, s'invitait, dans l'intimité d'une des salles de la Grenette aux grandes fenêtres recouvertes de filtres orange, l'artiste bâloise Deborah-Joyce Holman et l'installation sonore *UNTITLED (IN RAGE)*. En novembre, Nicolas Faure posait son regard sur les jardins de propriétés privées et présentait une vingtaine de tirages de sa nouvelle série *L'ORDRE DES CHOSES* à la Grenette, en collaboration avec les jeunes artistes Florian Rubin, Ma Neveu et Olivier Ferry qui ajoutaient une dimension sonore au projet. 350 personnes participaient à la journée de vernissage public qui s'inscrivait dans le cadre de la Nuit des Musées. Enfin, en décembre, était installée dans la Grange l'exposition de l'artiste lausannoise Virginie Rebetez, *LA LEVÉE DES CORPS*, fruits d'une résidence de deux ans aux Archives de l'État du Valais. Avec ce projet, l'artiste poursuivait sa recherche autour de la mort, de la disparition et de la mémoire, endossant le rôle d'une archiviste et s'intéressant aux dossiers de personnes qui se sont ôtés la vie au début du 20^e siècle en Valais. Ce projet donnait naissance à une magnifique publication éditée en collaboration avec les Archives de l'État du Valais.



© Olivier Lovey

Avec l'arrivée en mars de Valéry Monnet comme nouveau programmateur, notre saison musicale se voulait toujours plus audacieuse, orientée jazz contemporain mais aussi musique actuelle, nationale ou internationale, émergente et confirmée, et ouverte à de nouveaux partenariats et collaborations, que ce soit avec la Biennale internationale du son, le Point 11, Grand-Voyage Records, ou l'EJMA-VS. Que ce soit dans notre salle de concert, dans la Grange ou hors les murs, les concerts ont affiché le plus souvent complet et attiré tout un nouveau segment de public, plus jeune aussi, peu habitué jusqu'ici à venir à la Ferme-Asile.

À côté des expositions et des concerts, la Ferme-Asile a continué à diversifier sa programmation et a cette année encore étoffé son offre grâce à ses collaborations avec différents partenaires culturels comme le Printemps de la Poésie et la Nuit des Musées qui sont à chaque fois des moments forts de l'année. La littérature était également mise à l'honneur cette année avec l'accueil de plusieurs auteur·ices pour des lectures. Quant aux amateurs de théâtre, ils pouvaient profiter de passer un bon moment à la Ferme-Asile grâce à deux représentations de Midi Théâtre sur le temps de midi en partenariat avec le Spot, et avec un menu spécialement concocté par notre restaurant.

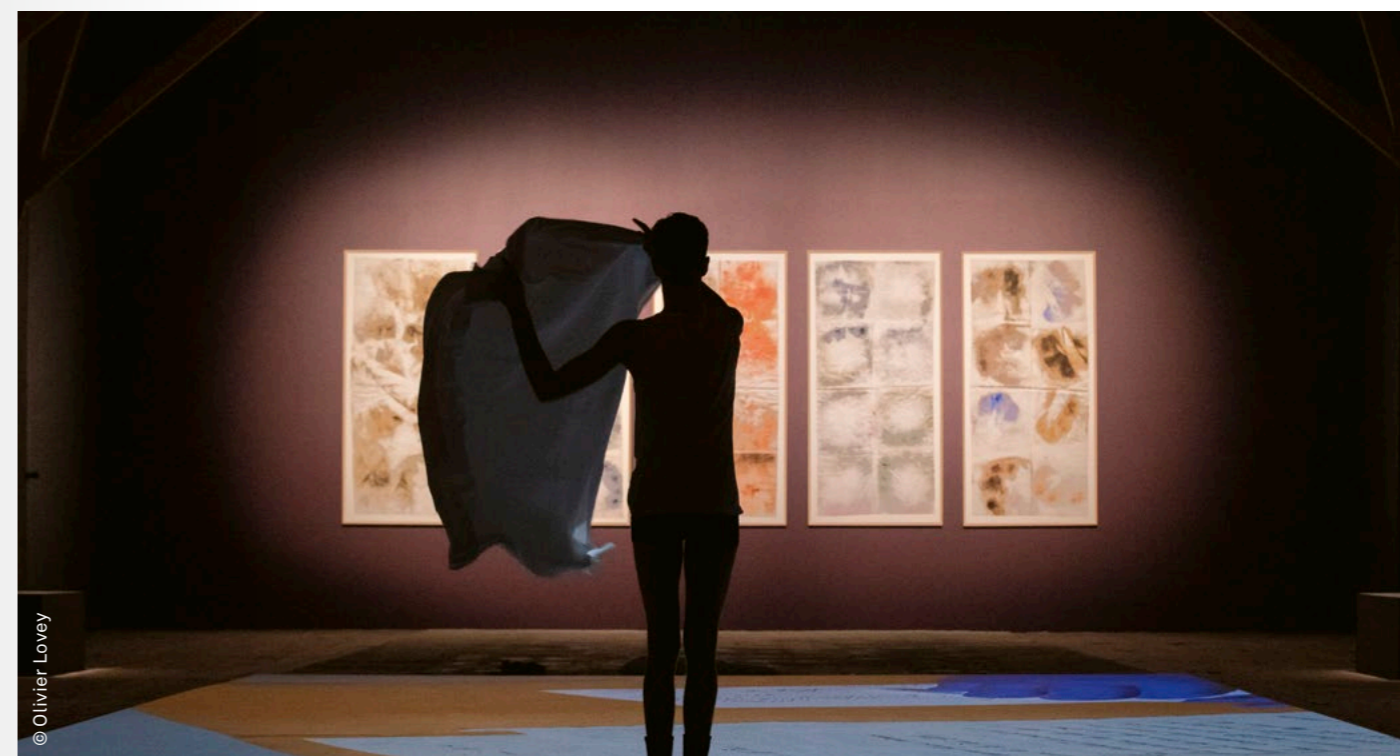
La création sur place fait partie intégrante de l'ADN de la Ferme-Asile. Nous l'avons donc valorisée davantage en accueillant des artistes, non seulement dans le cadre de sa programmation musicale, mais aussi et surtout dans le cadre de ses 3 programmes de résidence art contemporain : la résidence internationale soutenue par le Canton du Valais, la résidence Tremplin soutenue par la Fondation Bea pour Jeunes artistes et la résidence EDHEA en partenariat avec l'école du même nom. Les échanges entre les artistes en résidences et les 10 artistes actuellement locataires, dont Alexia Turlin, Romain Ianonne et Sabine Zaalene qui intégraient chacun·e un nouvel atelier en mai, ont été fructueux et ont permis de belles synergies artistiques sur le site et l'accueil d'un public curieux.



En 2023, notre institution a évidemment continué à mettre ses espaces à disposition de partenaires ou d'associations culturelles partageant ses valeurs et visant les mêmes buts. Je pense notamment au Sion Festival qui occupait nos espaces sur la période d'août et septembre pour sa 58^e édition, mais aussi à la Remise du Prix ValaiStar 2022 par le Nouvelliste qui honorait le couturier valaisan Kevin Germanier devant un public conquis, à la diffusion en direct de la Grange de la grande finale Walliwood saison 10 organisée par Canal 9, et à tous les événements rattachés à la ville de Sion, qu'il s'agisse de la rencontre des acteurs et actrices culturel·le·s autour du projet de nouvelle politique culturelle de la Ville, de la soirée d'accueil des nouveaux arrivants ou de la cérémonie de remise du Prix Culturel décerné au chef d'orchestre et percussionniste Laurent Zufferey. À noter également, l'accueil des autorités cantonales et sédunoises pour un grand apéritif suivant la traditionnelle pose officielle de la première pierre du futur lycée-colège du cours Roger Bonvin voisin dont l'immense chantier suit son cours.

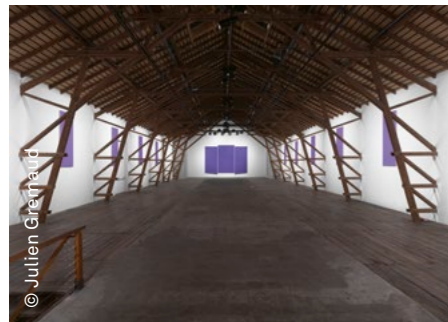
Pour mener à bien toutes ses activités et parfaire son ambition de rayonnement, la Ferme-Asile peut s'appuyer sur l'aide financière de ses partenaires privés et sponsors, mais aussi et surtout sur celui de la Ville de Sion et du Canton, avec lesquels elle travaille en toute confiance. Je les remercie ici grandement. J'exprime également toute ma gratitude au Comité de la Ferme-Asile, et particulièrement à son président Pierre-Christian de Roten, pour sa bienveillance. Ma plus vive reconnaissance va à la merveilleuse équipe qui m'accompagne. Elle fait un immense travail et s'investit sans compter au quotidien. J'éprouve une joie immense à travailler avec eux·elles. Merci enfin à vous, public fidèle et membres cotisant·es. Nous nous réjouissons de partager une nouvelle année aussi artistiquement riche et dynamique que le fut 2023!

Bonne lecture!



LA GRANGE

Dans sa Grange de 800 m², la Ferme-Asile met en scène la création artistique contemporaine au niveau national et international en proposant une programmation d'expositions exigeante. La ligne est axée sur les créations in situ, c'est ce qui fait sa spécificité et sa force. C'est également ce qui fait son attractivité pour les artistes invité·e·s à y exposer. Ces dernier·ère·s ont à disposition un espace d'expérimentation et peuvent se permettre des projets d'envergure, uniques, hors normes et innovants. Pour le public, il s'agit à chaque fois de vivre une expérience immersive dans un lieu atypique et original par la découverte d'œuvres conçues en étroite relation avec l'architecture et l'environnement. La Grange s'adapte en effet à différents projets par la modulation possible de ses volumes. Les interactions entre l'espace et l'installation, entre le contenu et le contenant, sont aujourd'hui des questions que l'art contemporain traite de manière soutenue. Les expositions qui tissent des liens entre le contexte et l'œuvre sont celles perçues comme les plus innovantes. La Ferme-Asile se prête particulièrement bien à cette expérimentation. Elle est en ce sens un lieu d'exposition unique en Suisse. L'œuvre / installation interagit avec son contexte, le reflète et le met en discussion, tout comme la présence des visiteur·euse·s dans ce lieu à chaque fois transformé. En 2023, la Grange a accueilli quatre grandes expositions.

SYLVAIN CROCI-TORTI, *AND I HOLD MY BREATH AND*

18.02 – 30.04.2023

En février, l'artiste suisse Sylvain Croci-Torti investissait l'espace de la Grange pour la conception et la réalisation in situ d'une exposition installative. L'approche de sa peinture, intimement liée à la musique, au rythme, au geste et à la répétition, s'inscrit dans une tradition picturale d'abstraction géométrique qui remonte aux premières décennies du 20^e siècle. Sylvain Croci-Torti choisit sa forme la plus radicale, le monochrome, qu'il confronte à un espace ou à une architecture donnée, ramenant le tableau à sa consistance matérielle, tel un objet sculptural composé de bois, de toile et de pigments.

Avec *AND I HOLD MY BREATH AND*, Croci-Torti renouvelait les paramètres éternels de la peinture, questionnait la relation du bidimensionnel au tridimensionnel, confrontait physiquement ses pièces à l'espace monumental et négociait avec les règles tacites d'accrochage de musée. Jouant des similitudes et des dissemblances entre espace d'art et lieu de culte, il s'appropriait les codes de l'architecture sacrée dans ses formes et ses proportions. Il revisitait ainsi l'espace, l'envisageant comme un nouveau lieu de recueillement à la fois calme et sous tension, conservateur et progressiste, tout en célébrant la forme, la couleur, le son et le mouvement.

Pour ce projet, Sylvain Croci-Torti a travaillé avec le compositeur et musicien Timothée Giddey qui créait la composition sonore, et avec la danseuse et chorégraphe Faustine Moret qui présentait *I DIVE*, performance activée à cinq reprises sur le temps de l'exposition.

Des sérigraphies disponibles à la vente accompagnaient l'exposition : *SANS TITRE*, 2023, sérigraphies, 70 x 50 cm, 3 éditions de 10 + 2EA, signées et numérotées par l'artiste.

Un film présentant les coulisses du montage de l'exposition était réalisé par Dago Eigelsreiter.



À l'issue de l'exposition, la *Rosace* (26 peintures tirées individuellement sur châssis, acrylique sur toiles, 2m50 de diamètre), intégrait la collection du Fonds Cantonal d'art contemporain (FCAC) de Genève.

- 346 visiteur·euse·s spontané·e·s
- 130 visiteur·euse·s vernissage
- 60 spectateur·rice·s performances Faustine Moret
- 123 participant·e·s médiation tout public
- 682 élèves médiation scolaire (33 classes)
- 15 étudiant·e·s EDHEA
- 70 visiteur·euse·s finissage
- 1360 total visiteur·euse·s

EMILIJA ŠKARNULYTĖ, *RIPARIA*

28.05 – 06.08.2023

Sur la période d'été, la Ferme-Asile accueillait l'artiste lituanienne Emilija Škarnulytė avec l'exposition installative *RIPARIA*, créée in situ dans l'espace de la Grange.

Travaillant entre le documentaire et l'imaginaire, Emilija Škarnulytė réalise des films et des installations immersives étudiant l'activité humaine et les structures invisibles que celle-ci laisse derrière elle. L'artiste explore le concept du « temps profond » qui consiste à élargir notre imagination temporelle pour englober les échelles de temps géologiques et cosmiques, écologiques et politiques.

Avec *RIPARIA*, elle proposait une impressionnante traversée visuelle du Rhône via le lac Léman. Grâce aux techniques scientifiques de la photogrammétrie et à l'aide de senseurs sous-marins, elle a suivi le cours de l'eau, l'au-delà des vagues, raclant les fonds de mer benthiques, domaines du riparien et du lacustre, pour y lire les effets de l'intervention humaine. Considérant le temps dans son épaisseur, elle explorait l'hydrologie et ses mythologies, interrogeant de manière poétique ce qui se produit dans nos paysages et suggérant ce qui risque d'advenir.

Cette exposition était co-produite par la Ferme-Asile et la Fondation Taurus pour l'Art et les Sciences.

Emilija Škarnulytė est lauréate 2021-2022 du Prix Taurus pour les Arts visuels. Depuis 2013, la Fondation Taurus, présidée par Madame Myriam Viallefont-Haas, soutient les Arts et les Sciences en Suisse comme à l'international, mettant en lumière la démarche d'artistes et de scientifiques dont les travaux se distinguent par leur originalité. Pour sa 2^e édition, la Fondation Taurus choisissait le Rhône pour terrain d'expérimentation et de recherche et invitait la Ferme-Asile et les Rencontres d'Arles comme partenaires pour présenter le projet artistique d'Emilija Škarnulytė. Le film *RIPARIA* produit pour l'exposition de la Ferme-Asile était programmé à la Nuit de l'Année et projeté le 8 juillet 2023 dans le cadre de la semaine d'ouverture des Rencontres d'Arles.

- 451 visiteur·euse·s spontané·e·s
- 100 visiteur·euse·s vernissage et performance
- 163 visiteur·euse·s médiation tout public
- 17 participant·e·s stage enfants « Pialeto / Rêves Sous-Marins »
- 714 total visiteur·euse·s



ANRI SALA, *IF AND ONLY IF*

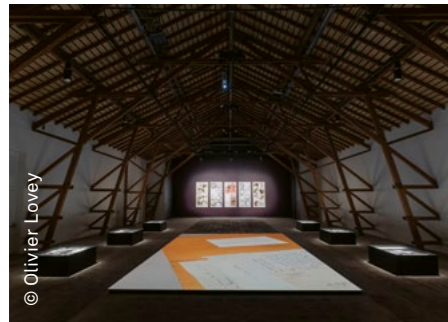
16.09 – 29.10.2023

Dans le cadre de la première édition de la Biennale internationale du son en Valais, la Ferme-Asile, partenaire du projet, accueillait dans la Grange l'œuvre *IF AND ONLY IF* (2018) de l'artiste de renommée internationale Anri Sala.

La vidéo tient une grande place dans l'œuvre d'Anri Sala. Souvent installatives, ses pièces impliquent tant l'ouïe que le regard, voire notre corps entier dans sa relation à l'espace et au temps. Elles instillent des ruptures, des décalages qui forcent notre attention, stimulent nos perceptions. Plusieurs d'entre elles sont liées à l'interprétation de pièces classiques.

Dans *IF AND ONLY IF*, un escargot glisse sur l'archet pendant que l'altiste Gérard Caussé interprète l'Élégie pour alto solo (1944) d'Igor Stravinsky. Le musicien semble attentif à ne pas déranger le gastéropode dans son cheminement, il paraît même l'attendre, l'encourager, si bien que son interprétation dure plus du double du temps habituel pour ce morceau. Dans ce qui semble une forme de duo, un second escargot apparaît très brièvement sous l'archet. L'artiste parle de *IF AND ONLY IF* comme d'un road movie, un film dont la musique soutient l'image, mais aussi structure le passage du temps et influence le sentiment que nous en avons. Une installation sonore et lumineuse accompagnait également la projection, créant un espace derrière l'écran où le son et la lumière réagissaient au mouvement et à la pression de l'archet sur les cordes du violon de Caussé.

- 552 visiteur·euse·s spontané·e·s
- 115 visiteur·euse·s vernissage
- 44 participant·e·s médiation tout public
- 261 élèves médiation scolaire (15 classes)
- 972 total visiteur·euse·s



VIRGINIE REBETEZ, *LA LEVÉE DES CORPS*

03.12.2023 – 25.02.2024

Début décembre, c'est l'artiste lausannoise Virginie Rebetez qui investissait l'espace de la Grange avec *LA LEVÉE DES CORPS*, une exposition réalisée en collaboration avec les Archives de l'État du Valais.

La photographe Virginie Rebetez développe une pratique artistique portant sur les questions de la disparition, de la perte et de l'oubli. Elle tourne inlassablement autour de la question de la mémoire, de la mort, et des différents niveaux de réalité qui s'imbriquent dans les mondes de l'entre-deux; entre l'ici et l'au-delà, le souvenir et l'oubli, les vivant·e·s et les disparu·e·s. Pour chacun de ses projets, et loin de tout voyeurisme macabre, elle enquête, récolte, recueille, assemble et construit avec des documents d'archives, albums de photos, objets personnels, documents de police ou même traces et indices fantomatiques, des narrations photographiques aussi fortes que subtiles, aussi émouvantes que poétiques.

Avec *LA LEVÉE DES CORPS*, l'artiste poursuivait sa recherche et proposait une exposition installative conçue et réalisée in situ. Mandatée par les Archives de l'État du Valais en 2021, la photographe endossait le rôle d'une archiviste et s'intéressait aux dossiers de personnes qui se sont ôtées la vie entre les années 1910 et 1960. Des histoires de suicidé·e·s souvent cachées, qui paradoxalement se retrouvent aux archives cantonales dans des traces écrites de levées de cadavres d'enquêtes policières ou de rapports de familles. L'artiste s'est plongée dans ces documents non publics, qu'elle a nettoyés, photographiés et numérisés.



Avec cette exposition, elle sortait ces histoires du silence et les mettait en lumière à travers différents médiums: des photographies, des reproductions d'archives, des vidéos et des enregistrements sonores.

Dans le cadre de l'exposition, les Archives de l'État du Valais, en collaboration avec la Ferme-Asile, éditaient une publication documentant le projet et offrant des clés de lecture du travail de Virginie Rebetez.

VIRGINIE REBETEZ, *LA LEVÉE DES CORPS*, 2024

Publication éditée par les Archives de l'État du Valais et la Ferme-Asile, à l'occasion de l'exposition *LA LEVÉE DES CORPS* du 3 décembre 2023 au 25 février 2024 dans la Grange de la Ferme-Asile de Sion.

Photographies: Virginie Rebetez
 Textes: Alain Dubois, Danaé Panchaud, suivi d'un entretien entre Virginie Rebetez et Anne Jean-Richard Largey
 Graphisme: Chi-Long Trieu, Guillaume Besson, Hugo Le Corre, Office for Typography
 Relecture: Florence Allet
 Traitement des images: Aurélien Garzarolli, Atelier Actinic, Genève
 Photographies des vues de l'exposition: Olivier Lovey
 Impression: La Buona Stampa, Lugano
 Papier: Tatami Werkdruck, Lettura 72, Rebello
 Caractères: Antique Legacy (Optimo), Rhymes (Maxitype)

- Paru en février 2024, en français
- 196 pages (ill.)
- Éditions de tête (10 ex.) accompagnées d'une planche d'impression signée et numérotée.

À l'issue de l'exposition, les cinq photographies *Lingettes* (5 tirages pigmentaires, ed. 3, contrecollage dibond 3 mm, cadre américain en chêne massif, 250 x 130 cm chacun) intégraient la collection du Fonds Cantonal d'art contemporain (FCAC) du Valais.

- 553 visiteur·euse·s spontané·e·s
- 100 visiteur·euse·s vernissage
- 128 participant·e·s médiation tout public
- 138 élèves médiation scolaire (8 classes)
- 969 total visiteur·euse·s

Pour les statistiques générale 2023 seuls les visites du 2 décembre au 31 décembre 2023 ainsi que le vernissage sont comptabilisés soit 219 visiteur·euse·s. La médiation scolaire, la médiation tout public, le vernissage ainsi que les visites ayant eu lieu entre le 1^{er} janvier et le 25 février 2024 seront comptabilisés dans les statistiques 2024.



**UN NOUVEL ESPACE FERME-ASILE
EN VIELLE VILLE**

Jusqu'ici galerie municipale, la Grenette devient dès 2023 un nouveau lieu d'exposition de la Ferme-Asile en vieille ville de Sion. En concédant la Grenette à la Ferme-Asile, la Ville permet à la Ferme-Asile de renforcer le cœur de métier de ses activités et donne un profil culturel à la rue du Grand-Pont. Par son expertise et son rayonnement, la Ferme-Asile possède tous les atouts nécessaires à l'intégration de cet espace dans ses activités artistiques et se positionne ainsi davantage comme un lieu culturel incontournable à Sion, en Valais et Suisse. En ce sens, la Grenette intègre le concept et les réflexions du projet de stratégie de marque et de positionnement initié en 2022.

Espace d'expérimentation et de recherche, la Grenette de la Ferme-Asile présente des projets en lien avec la culture émergente locale et extra-régionale, mettant notamment en lumière le travail de jeunes artistes et curateur-trice-s mais proposant également des expositions ponctuelles d'artistes plus établi-e-s ou des collectives. Favorisant des collaborations dynamiques, elle se veut un lieu où se créent des synergies entre acteur-trice-s culturel-le-s, visant comme but la promotion et la diffusion de la création contemporaine professionnelle en Valais.

Complémentaire aux 800 m² de la Grange du bâtiment de la Promenade des Pêcheurs, l'espace de la Grenette, situé dans une bâtisse patrimoniale de 1869, est idéal en termes de volumétrie (env. 200 m²) et permet désormais une diversification de l'offre artistique et du public. Cette implantation inédite confère en effet non seulement une visibilité à l'association en plein cœur de la ville, ce qui n'est pas négligeable, mais crée également un itinéraire artistique entre le centre historique de Sion et le quartier de Vissigen aujourd'hui en plein développement.





STONE TO THE SUN

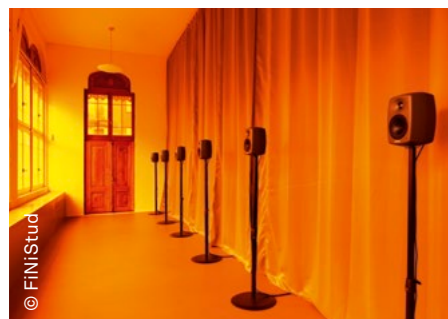
07.04 – 04.06.2023

L'exposition collective *STONE TO THE SUN* marquait l'inauguration de la Grenette comme nouvelle entité et extension en ville du centre artistique et culturel de la Ferme-Asile.

À cette occasion et pour célébrer l'arrivée des beaux jours, la Ferme-Asile faisait dialoguer les œuvres d'une vingtaine d'artistes de Suisse romande autour de leur lien à la nature et au renouvellement. Petit panorama de la création contemporaine sous forme de promenade printanière, cette première proposition amorçait une série de cycles d'expositions et de collaborations dynamiques mettant notamment en lumière le travail d'artistes et de curateur-trices émergent-es.

Avec les œuvres de: Anaïs Wenger, Andrea Ebener, Camille Farrah Buhler, Caterina Giansiracusa, Cathia Rocha, Cécile Giovannini, Delphine Renault, Denis Roueche, Emma Lucy Linfood, Gaël Corboz, Gaël Epiney, Jolan Chappaz, Laura Morier-Genoud, Laura Thiong-Toye, Maëlle Cornut, Olivier Lovey, Raphael Stucky, Rémy Bender, Sébastien Mettraux, Stéphanie Lathion et Valentin Merle. Curatrice invitée: Maéva Besse

- 298 visiteur·euse·s spontané·e·s
- 256 visiteur·euse·s vernissage
- 16 visiteur·euse·s finissage
- 30 participant·e·s médiation tout public
- 600 total visiteur·euse·s



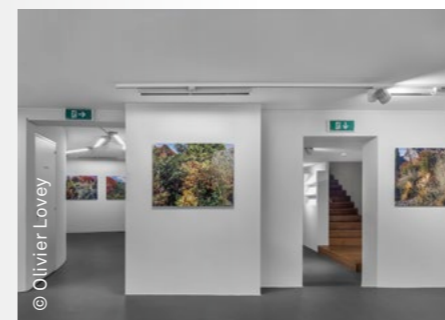
DEBORAH-JOYCE HOLMAN, UNTITLED (IN RAGE)

16.09 – 29.10.2023

Pour sa deuxième exposition à la Grenette et dans le cadre de la première édition de la Biennale internationale du son, la Ferme-Asile accueillait Deborah-Joyce Holman avec l'installation sonore *UNTITLED (IN RAGE)* (2021).

Quel que soit le média qui les porte, les œuvres de Holman sont comme des gestes de refus incarnés, qui font de l'insaisissabilité et de la fugitivité des stratégies de survie. Embrasser une forme d'opacité, pour mieux prêter l'oreille et se faire entendre. Comme certaines de ses œuvres qui refusent d'offrir une lisibilité, les collages sonores de *UNTITLED (IN RAGE)*, composés d'éléments musicaux, de field recordings captés sur le vif (de la pluie au Ghana, la conduite d'un taxi à Washington, des vibrations dans une baignoire), et de voix, se voient refuser un corps. Dans l'intimité d'une des salles de la Grenette, aux grandes fenêtres recouvertes de filtres orange, le public était confronté à une rangée de six haut-parleurs tandis que des caissons de basse gémissaient sous les bancs sur lesquels il était assis. Le paysage sonore était empreint de tension et de colère, ses différentes contributions se détachaient comme des voix individuelles, faisant de cette version de l'œuvre une sorte de chorale chaotique.

- 292 visiteur·euse·s spontané·e·s
- 87 visiteur·euse·s vernissage
- 379 total visiteur·euse·s



NICOLAS FAURE, L'ORDRE DES CHOSES

12.11.2023 – 07.01.2024

En automne, la Ferme-Asile proposait au photographe Nicolas Faure de présenter sa nouvelle série *L'ORDRE DES CHOSES* à la Grenette tout en collaborant avec les artistes Florian Rubin, Ma Neveu et Olivier Ferry.

Après des années passées à observer et photographier le réseau autoroutier suisse et ses abords, Nicolas Faure a posé son regard sur un autre type de paysage marqué par la trace de l'intervention humaine: les jardins de propriétés privées. Au fil des saisons, l'artiste a photographié des jardins privés de villages valaisans de la commune de Noble Contrée, Crans-Montana et Fully.

Pour ce projet, il a adopté la perspective du riverain, mettant indirectement en lumière les fonctions de ces espaces verts. Espaces intermédiaires entre la rue et l'habitat, le public et le privé, prolongation de la nature environnante ou nouvelle pièce à vivre aseptisée, ses œuvres traduisent aussi et indirectement les préoccupations sociétales de notre époque, au croisement des imaginaires symboliques et politiques.

L'intégration d'une bande-son minimale réalisée en réponse au travail de Nicolas Faure par les artistes Ma Neveu, Olivier Ferry (tous les deux artistes résidents à la Ferme-Asile depuis septembre 2023) et Florian Rubin ajoutait une dimension sensorielle supplémentaire au projet. Le paysage sonore créait une atmosphère étrange et muable, qui accompagnait discrètement le public dans sa déambulation. La bande sonore a fait l'objet d'un pressage vinyle 33 tours.

L'exposition était l'occasion de présenter au public la dernière publication de Nicolas Faure, *The Order of Things*, Zürich, Édition Patrick Frey, 2023.

- 410 visiteur·euse·s spontané·e·s
- 350 visiteur·euse·s vernissage et Nuit des Musées
- 304 élèves médiation scolaire (16 classes)
- 1064 total visiteur·euse·s



Au niveau musical, 2023 a vu l'arrivée de Valéry Monnet comme nouveau programmeur. Grâce à ses connaissances du domaine, à son large réseau valaisan, national et international et à son expérience dans le croisement des disciplines musique et art contemporain, le sédunois contribue depuis le mois de mars à positionner davantage encore la Ferme-Asile comme un lieu qui compte sur la carte des salles de concert en Suisse.

Cette année a par ailleurs été marquée par :

- La clôture de la première édition du projet SALTO!
- Les résidences musicales de Julien Mégroz et de Bandit Voyage feat. Domi Chansorn
- Le vernissage de l'album de la musicienne valaisanne Justine Tornay avec son projet J.NUNN
- La finale du tremplin JazzContreBand
- La mise en place de nouvelles collaborations avec le SPOT, la Biennale Son, Grand-Voyage Records, le Point 11 et l'EJMA-VS (pour 2024).

Les 10 et 11 mars à la Ferme-Asile et au Port Franc se tenait le week-end de clôture de SALTO!, programme valaisan de soutien et d'accompagnement professionnel pour jeunes projets en musiques actuelles. La soirée à la Ferme-Asile affichait complet, avec pas moins de quatre groupes émergents du cru se produisant sur la scène de la salle de concert. Au vu du succès de cette première édition et des excellents retours du public mais également des artistes et des professionnels du milieu impliqués, ce projet sera désormais repris par le Service de la Culture de l'État du Valais qui l'inscrit dans le dispositif d'Encouragement à la musique, permettant ainsi sa pérennisation.

Parallèlement à son activité de concerts, La Ferme-Asile continue d'étoffer son programme de résidences musicales, permettant d'accueillir des musiciens dans un cadre professionnel afin de développer leurs projets. La collaboration mise en place avec Grand Voyage Records nous permet désormais de garder une trace physique de ces résidences, sous la forme de disques vinyles enregistrés à la Ferme-Asile et gravés à Sion.

- 1900 spectateur-ice-s au total pour la programmation musicale.
- 126 musicien-nes et accompagnant-e-s accueilli-e-s



© Ferme-Asile



© Yves Bochatay



© Pablo Fernandez

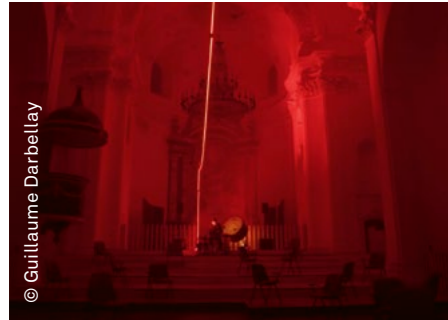
JULIEN MÉGROZ, *BROKEN GESTURE*

14.01.2023 SALLE DE CONCERT SORTIE DE RÉSIDENCE

Projet solo du batteur Julien Mégroz, présenté en avant-première à la suite d'une résidence de création à la Ferme-Asile, *BROKEN GESTURE* se décrit comme une expérience sonore à mi-chemin entre influence punk, exploration du son et grooves décalés.

Influencé autant par le milieu expérimental pointu que par les esthétiques populaires, le musicien biennois s'est joué des codes et des origines de la batterie dans un concert puissant et hybride, où la mécanique des frapes se mêlait à l'électronique des samples et aux textures générées en direct par l'instrument même.

→ 49 spectateur·rice·s assis·e·s



© Guillaume Darbellay

ALAIN ROCHE ET FRED BÜRKI, *KATEDRAL*

27.01 28.01.2023 ÉGLISE DES JÉSUITES

Dans une pièce pour orgue d'église, le pianiste-compositeur Alain Roche s'est associé au percussionniste Fred Bürki pour fusionner percussions classiques, looper digital et orgue. Intrigant et immersif, *KATEDRAL* proposait un voyage acoustique singulier, dans les résonances de l'Église des Jésuites, en vieille ville de Sion.

→ En co-production avec Le Spot.
 → Concerts complets
 → 270 spectateur·rice·s



© Ferme-Asile

LOUIS MATUTE LARGE ENSEMBLE, *OUR FOLKLORE*

18.02.2023 SALLE DE CONCERT

Le guitariste Louis Matute présentait son dernier album, *OUR FOLKLORE*, avec son Large Ensemble composé de prodiges de la nouvelle génération de musiciens de jazz suisse. À la croisée de sonorités latines et orientales, musiques traditionnelles et jazz s'entremêlaient dans une musique aussi chaleureuse et rythmée que mystérieuse et mélancolique. Mélange de cultures où chacune trouve sa place, *OUR FOLKLORE* nous entraînait dans un paysage artistique unique, où la cohésion et l'harmonie entre les musiciens étaient parfaites.

→ 64 spectateur·rice·s assis·e·s



© Yves Bochatay

DOMINIQUE FILS-AIMÉ, *THREE LITTLE WORDS*

01.04.2023 SALLE DE CONCERT

L'autrice-compositrice-interprète montréalaise Dominique Fils-Aimé présentait son album *THREE LITTLE WORDS*, qui explore les racines de la culture musicale afro-américaine. Cet opus est l'adaptation que Dominique Fils-Aimé fait de la musique soul dans sa forme la plus pure: une musique qui surgit des entrailles de son âme et qui vient enrichir celle de ses auditeur·rice·s. C'est à la fois une reconnaissance et une appréciation des genres musicaux qui habitent la chanteuse, et l'œuvre certainement la plus ambitieuse et la plus éclectique de l'auteure-compositrice à ce jour.

→ Concert complet
 → 115 spectateur·rice·s



© Estelle Crettenand

MACHA GHARIBIAN TRIO, *JOY ASCENSION*

22.04.2023 SALLE DE CONCERT

L'hypnotique Macha Gharibian, Révélation des Victoires du Jazz en 2020, offrait un live aux carrefours de ses nombreux héritages. Pianiste au toucher délicat, de formation classique, chanteuse, auteure, compositrice, arrangeuse et réalisatrice de ses propres albums, c'est en vivant l'expérience du jazz à New York que Macha Gharibian crée son univers, mêlé d'empreintes de ses multiples cultures. Arménienne et juive de ses ancêtres, parisienne de cœur, new-yorkaise d'adoption, elle se forge un style personnel urbain, crossover et moderne. Avec *JOY ASCENSION*, elle livre le manifeste d'une femme libre et d'une artiste de son époque.

→ Concert complet
 → 90 spectateur·rice·s assis·e·s

MACHA GHARIBIAN, PIANO SOLO
CONCERT BRUNCH MUSICAL POUR LES FAMILLES

23.04.2023 SALLE DE CONCERT

Parce qu'écouter un bon concert n'est pas uniquement réservé aux adultes... La Ferme-Asile organisait pour la seconde fois un brunch musical, avec un concert live le dimanche matin pour permettre aux enfants de tous âges de partager un moment en musique en compagnie de leurs parents tout en dégustant un succulent brunch.

→ Concert complet
 → 40 spectateur·rice·s assis·e·s, en format concert & brunch

MEIMUNA & FRIENDS
CAMILLA SPARKSSS / TIE DREI
UNE SOIRÉE DE 3 CONCERTS
DANS LA GRANGE

04.05.2023 LA GRANGE

→ 222 spectateur·rice·s
sur la soirée



MEIMUNA & FRIENDS – FORMULE ORCHESTRALE À 11 MUSICIENS

Quand on l'écoute, tout est limpide. La course des étoiles, le mystère lové au cœur intime des choses, la pulsation secrète, la sève, le sang, les rivières et les marées lunaires. Meimuna a ce talent rare de capturer la beauté, de l'habiller de mots simples qui filent droit vers le cœur, de la bercer de mélodies qui renaissent à chaque écoute et qu'on reconnaît pourtant comme des amies de toujours.

CAMILLA SPARKSSS PLAYS *LULLABIES*

Camilla Sparksss proposait avec son nouveau projet *LULLABIES* de se (re)glisser dans notre jeunesse innocente à travers un voyage audiovisuel composé d'une compilation de contes de fées pour adultes. Les huit pièces originales de l'auteure, compositrice et interprète helvético-canadienne, visaient à capter les sens grâce à des boucles sonores, du mellotron, des animations en stop-motion et du chant scandé. L'auditoire était plongé dans un monde sombre et mystérieux où les illusions optiques et mélodiques réveillaient l'enfant espiègle en chacun de nous.

TIE DREI

Sonja Ott (trompette), Hannah Adriana Müller (voix) et Johanna Pärli (contrebasse) explorent les possibilités de leurs instruments dans un processus d'écriture collective. Les sons se fondent en une structure agile et multi-forme, entre jazz acoustique et pop intimiste. Après avoir enregistré leur dernier album dans la Grange de la Ferme-Asile en août 2022, le trio bernois Tie Drei revenait sur place pour célébrer la sortie de cet opus sur le label Anuk de Berne le 1^{er} mai 2023!

SERGE TEYSSOT-GAY & KHALED ALJARAMANI, *INTERZONE*

03.06.2023 SALLE DE CONCERT

Serge Teyssot-Gay est guitariste et compositeur français, il s'est notamment fait connaître au sein du groupe de rock Noir Désir. En parallèle, il a exploré différents univers musicaux. Depuis 2010, il compose et joue en solo, duos, trios, quartets ou sextets, avec des artistes d'horizons variés. Khaled Aljaramani est oudiste syrien, précédemment professeur au Conservatoire de Musique de Damas et à l'Institut de Musique de Homs, il est aussi musicien au sein de l'Orchestre symphonique de Damas. Actuellement réfugié en France, il a fondé les groupes Bab Assalam, Exil, et participe entre autres aux concerts d'Abid Azrie et de Fabrizio Cassol.

Khaled Aljaramani et Serge Teyssot-Gay se rencontrent à Damas en 2002. Le dialogue oud oriental et guitare électrique est immédiat. Il crée une « interzone », un point de rencontre de leurs cultures respectives. Quatre albums ont concrétisé cet échange, suivis de tournées en France et au Moyen-Orient.

→ Concert complet

→ 95 spectateur·rice·s assis·e·s

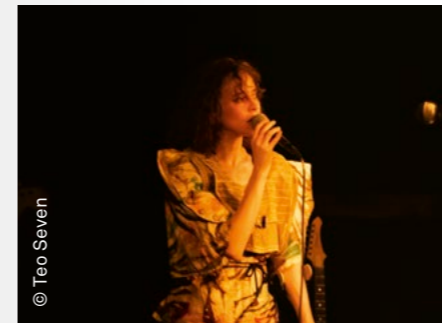


EASTLEY, BUTCHER & BERESFORD

22.09.2023 SALLE DE CONCERT BIENNALE SON

Eastley, Butcher et Beresford sont trois protagonistes clés de la deuxième vague d'improvisateurs britanniques. Ils ont collaboré avec des centaines d'artistes du monde entier dans le cadre de performances et d'enregistrements. Ils sont tous connus individuellement en tant que musiciens et compositeurs dans d'autres registres tels que la musique populaire, la musique classique contemporaine, les musiques de film, l'exploration acoustique, les musiques de danse, les compositions pour des événements ou des sculptures sonores. Dans la salle de concert de la Ferme-Asile et invités par la première édition de la Biennale internationale du son, ils proposaient une collaboration en improvisation libre pleine d'innovations surprenantes et de créativité spontanée.

→ 65 spectateur·rice·s assis·e·s



BANDIT VOYAGE FEAT. DOMI CHANSORN

07.10.2023 SALLE DE CONCERT SORTIE DE RÉSIDENCE

Pilier de la scène genevoise, le duo Bandit Voyage, composé de Robin Girod (DuckDuckGreyDuck, L'Orage) et Anissa Cadelli, navigue entre pop lo-fi et nouvelle vague décapante. Une sorte de Rita Mitsouko du XXI^e siècle pourrait-on dire. Catherine Ringer en personne les a d'ailleurs choisis pour ouvrir sa dernière tournée en Suisse. Bandit Voyage nous présentaient le résultat d'une résidence de cinq jours à la Ferme-Asile avec le multi-instrumentiste / producteur / compositeur / interprète bernois Domi Chansorn, véritable hyperactif de la scène jazz-pop suisse-allemande.

→ 34 spectateur·rice·s

BANDIT VOYAGE FEAT. DOMI CHANSORN
CONCERT BRUNCH MUSICAL POUR LES FAMILLES

08.10.2023 SALLE DE CONCERT

Pour la troisième fois, la Ferme-Asile organisait un brunch musical le dimanche matin. Après Andrina Bollinger en 2022, et Macha Gharibian en avril 2023, la Ferme-Asile accueillait Bandit Voyage feat. Domi Chansorn pour un réveil dominical tout en douceur!

→ 30 spectateur·rice·s assis·e·s, en format concert & brunch



TREMPIN JAZZCONTREBAND 2023 – JEUNES TALENTS

15.10.2023 SALLE DE CONCERT

En 2023, c'est à la Ferme-Asile que se déroulait le tremplin JazzContreBand. Cinq groupes avaient été sélectionnés avec les critères suivants: du duo au sextet, musicien·ne·s de moins de 30 ans et issu·e·s en majorité de la région franco-suisse. Ils·elles venaient présenter pendant vingt minutes leurs compositions jazz devant un jury de professionnels co-présidé par le pianiste zurichois Nik Bärtsch et le saxophoniste français Émile Parisien. Les cinq groupes sélectionnés étaient Paillette 121, Manon Müllener 5tet, Antoine Cellier 5tet, Léo Geller 4tet et Weld. Le groupe lauréat de cette édition est Léo Geller 4tet, dont le prix consiste en six concerts lors du festival JazzContreBand 2024 et un concert sur la scène de Cybèle de Jazz à Vienne en juillet 2024.

→ 24 spectateur·rice·s

CONCERTS SALTO!

10.03.2023 SALLE DE CONCERT

- Quatre concerts complets
- 150 spectateur·rice·s



ARCHAIR

Un gars, une fille, une boîte à rythmes et l'envie de tailler la route. Forts de leur solide expérience musicale respective, la Valaisanne Isis Lambiel et le Biennois Bastien Jeandrevin ont uni leurs forces pour faire naître Archair en 2019. Minimaliste et efficace, le duo assène un rock fiévreux teinté de fraîcheur pop. Il comptait déjà plus d'une vingtaine de concert à son actif et préparait son premier EP, *ROLLER COASTER*, qui a ouvert la porte à une série de concerts en Suisse romande.

MOICTANI

Post-valaisanne et néo-veveysanne, Moictani présentait un projet « bedroom pop » et expérimentait les styles et les genres musicaux en y insufflant sa douceur et son énergie, portée par des textes en espagnol. Accompagnée sur scène par un bassiste, son exploration emmenait l'auditeur·ice dans un univers pop solaire, mêlant chanson et groove et s'aventurant parfois dans le krautrock.

THE MESEEEKS

The Meseeks est un trio punk rock de Brig fondé en 2018 avec des influences sonores indie, emo et post-punk. Leur premier EP, *RENEGADE*, a été enregistré à The Ranch Production House à Southampton (UK) et est sorti en 2019 sur le label lausannois « Inhumano ». Leur second EP, *HEAVY DREAMS / PLASMONIC VIBES*, a été enregistré au studio Ultramarinos Costa Brava à St. Feliu de Guixols (ES) et publié en 2021 sur « Inhumano ». Le trio a joué 30 concerts avec des grands noms du punk rock international comme Teenage Bottlerocket (USA), Nathan Gray (USA), Gender Roles (UK), Not Scientists (F), Guerilla Poubelle (F), parmi d'autres.

EDEN'S CAVE

En quelques mots, Eden's Cave c'est une musique aux couleurs des feuilles de l'automne, à l'odeur du café moulu et aux sensations des nuits fraîches de l'hiver. C'est des paroles en anglais. C'est de la guitare, de l'autoharpe, de l'accordéon, du piano et du chant. Parfois tout cela mélangé. Les inspirations sont Bon Iver, Sufjan Stevens, Patrick Watson, Jeff Buckley, King Krule...

CONCERTS DES GROUPES MADSTONE, KALPETRANE, FLUFFY MACHINE ET TYRMFAR.

11.03.2023 PORT FRANCO

- 330 spectateur·rice·s

LES AUTRES ÉVÉNEMENTS DE LA PROGRAMMATION

TOURNÉE DE LECTURES – FABIENNE RADI & REBECCA GISLER

20.01.2023 SALLE DE CONCERT LECTURE

Lauréates d'un Prix suisse de littérature 2022, les autrices Fabienne Radi et Rebecca Gisler partagent un même goût pour les mots et les idées qui grincent. *Email diamant* (art&fiction 2020) et *D'oncle* (Verdier 2021) tordent et colorent, chacun à leur façon, le paysage littéraire suisse contemporain. Une lecture organisée en partenariat avec l'Office Fédéral de la Culture et art&fiction.

- 20 participant·e·s



PRINTEMPS DE LA POÉSIE : HAPPYLAND

30.03.2023 SALLE DE CONCERT PERFORMANCE

Dans le cadre du Printemps de la poésie 2023, dont la thématique était placée sous le signe du « matrimoine poétique », la Ferme-Asile et la Fondation Rilke ont proposé conjointement à Faustine Moret, chorégraphe, et Stéphanie Lugon, autrice, une carte blanche pour une performance artistique. Celles-ci se sont munies de loupes ultras grossissantes et se sont lancées à l'assaut de leur jeunesse. Passant au peigne fin l'environnement culturel dans lequel elles ont grandi, elles se sont mises à la recherche des figures féminines qui ont formé leurs projections et ont constitué leurs références, en convoquant, pour les accompagner dans la création de cette performance, les poétesses Pierrette Micheloud, Sylvia Plath, Anne Perrier, Margaret Atwood, Diana Spencer, les sœurs Halliwell et Rachel Green.

- 48 participant·e·s

ANTOINE JACCOUD, NICOLAS FOURNIER ET GABRIEL SCOTTI

07.09.2023 SALLE DE CONCERT LECTURE AUGMENTÉE

La lecture augmentée d'*Après l'Averse* visait non seulement à faire entendre intégralement son corpus narratif et à faire voir, en grand, les œuvres qui le constituent, mais elle souhaitait également reconduire l'atmosphère du livre en plongeant le public dans cet univers étrange, catastrophé, voire catastrophiste, un peu documentaire, un peu complotiste, mais discrètement ironique et distancié qui le caractérise. Les textes étaient lus par leur auteur, Antoine Jaccoud, au micro. Nicolas Fournier gérait la projection sur grand écran de ses œuvres sur un mode VJ propre à alterner le plein format et le détail, les paysages et les scènes de groupe. Enfin, le musicien et compositeur Gabriel Scotti, qui nourrit de ses créations sonores le cinéma aussi bien que la scène depuis de nombreuses années, nimbait la proposition de ses boucles, tapis et drones.

- 50 participant·e·s



ART&FICTION LA COLLECTION PORTRAIT
NOËLLE REVAZ ET VALENTIN CARRON
ALEXIA TURLIN ET JEAN-LOUIS JOHANNIDES

03.11.2023 SALLE DE CONCERT LECTURE

Soirée en présence des artistes autour de deux ouvrages de la Collection Portraits d'art&fiction : *Autoportrait avec artiste*, *Portrait de Valentin Carron*, lu par son autrice Noëlle Revaz et *Mondes magiques*, *Portrait d'Alexia Turlin* lu par Vincent Barras, lu par le comédien Jean-Louis Johannides.

→ 25 participant-e-s



L'ORDRE DES CHOSES

11.11.2023 GRENETTE & POINT 11 NUIT DES MUSÉES

Visite commentée en compagnie de Nicolas Faure et art du récit avec Aline Gardaz De Luca, dans le cadre de la Nuit des musées, suivis d'une after party avec Sami Galbi et DJ Superfax au Point 11.

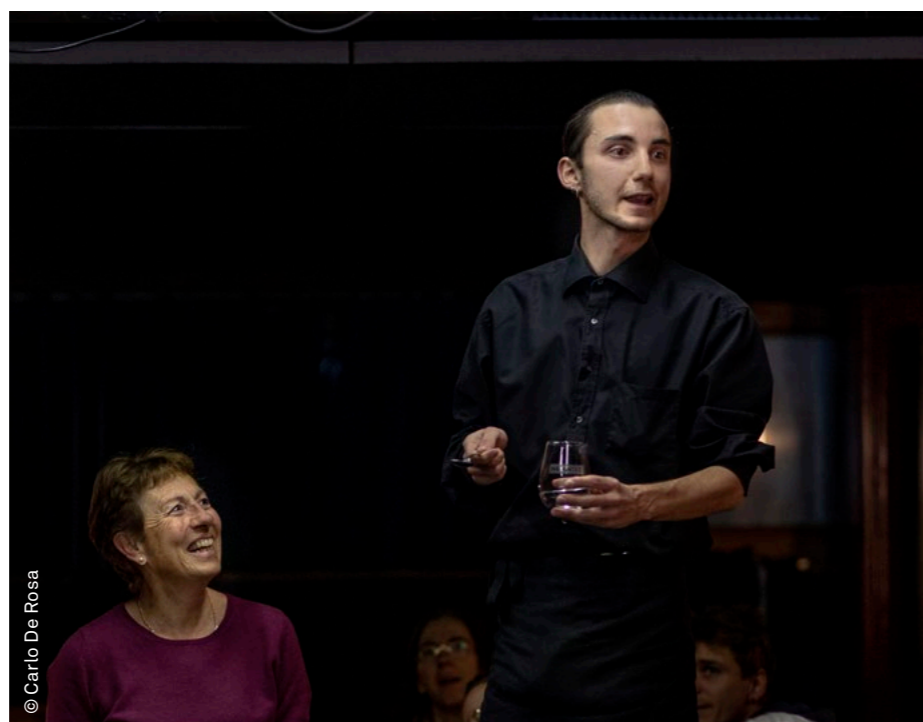
→ 350 participant-e-s

MIDI THÉÂTRE

28.11 29.11.2023 SALLE DE CONCERT

Deux représentations le temps de midi de *Dans les yeux - dans les yeux* par la Compagnie Omay. Pièce créée, mise en scène et interprétée par Emeric Cheseaux et Shannon Granger. En partenariat avec le Spot et Midi Théâtre. Menu spécialement concocté par le restaurant de la Ferme-Asile.

→ 73 participant-e-s



 LES ATELIERS D'ARTISTES

En 2023, la Ferme-Asile, mettait au concours trois ateliers entièrement rénovés pour des artistes plasticien·nes / performeur·euses / sonores professionnel·les. Ils étaient attribués sur concours et pour une période de trois ans, renouvelables une fois, soit six ans au maximum. La commission de sélection choisissait les artistes Alexia Turlin, Romain Iannone et Sabine Zaalene qui s'installaient en mai.

En septembre, l'artiste Mathias Dessimoz quittait son atelier qu'il occupait depuis octobre 2016.

Dix artistes locataires ont ainsi bénéficié d'ateliers fixes à la Ferme-Asile en 2023 :

- Berclaz de Sierre
- Mathias Dessimoz (jusqu'au 30 septembre)
- Vincent Fournier
- Robert Hofer
- Romain Iannone (depuis le 1^{er} mai)
- Olivier Lovey
- Daniel Stucki
- Alexia Turlin (depuis le 1^{er} mai)
- Sabine Zaalene (depuis le 1^{er} mai)
- Pierre-Alain Zuber

 LA RÉSIDENCE POUR ARTISTES
INTERNATIONAUX-ALES –
APPART'ATELIER

La Ferme-Asile accueille plusieurs fois par année et pour une durée de 2 à 3 mois un·e artiste professionnel·le résidant hors du territoire suisse. Ce programme de résidences a pour but de permettre à des artistes de séjourner en Valais en bénéficiant d'un environnement naturel et culturel propice à l'exercice de leur art. Il est ouvert aux candidatures d'artistes professionnel·les internationaux-ales travaillant dans les arts visuels, les arts sonores ou les arts performatifs. Les artistes sélectionné·e·s disposent d'un appartement de 45 m² et d'un atelier de 18 m². Un événement artistique est prévu à la fin de chaque résidence : ouverture d'atelier, exposition extérieure, performance, soirée de projection, mise en place d'une œuvre in situ, etc. Les artistes sont également invité·e·s à proposer d'autres rencontres au cours de leur résidence. Cette résidence bénéficie du soutien du Canton du Valais qui offre à l'artiste invité·e par le jury une bourse de CHF 1500 par mois de résidence.

 CORALINE GUILBEAU

10.01.2023

OPEN STUDIO de l'artiste Coraline Guilbeau (1991, France et Belgique) dans le cadre de sa résidence internationale de novembre et décembre 2022. Présentation de *On passe sa main dans celle de l'autre*, un projet alliant film et performance.

- 12 participant·e·s



© Lola Pertoswsky



© Jean-Sebastien Veilleux

SARAH THIBAUT

03 – 04.2023

Diplômée en sculpture et en joaillerie, Sarah Thibault (1990) vit et travaille à Québec, au Canada. Ses œuvres ont été présentées lors d'expositions individuelles et collectives au Canada, au Luxembourg et au Japon. Elle a entre autres exposé son travail au Musée national des beaux-arts du Québec, au Château Dufresne et à La Centrale Galerie Powerhouse au Canada. Elle a également pris part à divers programmes de résidences d'artistes. Son travail a été soutenu par le Conseil des arts du Canada, le Conseil des arts et des lettres du Québec ainsi que par la mesure Première Ovation de la Ville de Québec. Ses œuvres font partie de plusieurs collections privées au Canada.

Sarah Thibault s'intéresse au décor intérieur comme médium de communication de valeurs. Ses récentes propositions se penchent plus spécifiquement sur l'intérieur bourgeois comme outil de transmission d'idéaux bourgeois et patriarcaux. Ses préoccupations féministes et anarchistes la mènent à travailler avec une imagerie passéiste du décor bourgeois afin de s'en approprier les symboles traditionnels et de les réarticuler dans des interventions installatives. Utilisant des techniques proches du bricolage ou de la construction de fortune, elle élabore des sculptures et des installations répondant aux espaces dans lesquels elles s'inscrivent. Le travail de matières pauvres, majoritairement le papier mâché et le carton et plus récemment la paille et le pain, vient s'ornementer d'un ensemble d'éléments issus des arts décoratifs.

Le projet que Sarah Thibault a réalisé dans le cadre de sa résidence à la Ferme-Asile s'inscrit dans ses recherches s'intéressant aux frontières socialement construites entre plusieurs espaces conceptuels : l'intérieur et l'extérieur, le privé et le public ou encore le naturel et le domestique. Les lieux de la Ferme-Asile, à la fois maison, atelier et espaces verts, constituaient un environnement idéal pour poursuivre ses explorations sur l'imbrication de ces différents espaces. Au cours de son séjour, elle a travaillé sur la confection d'œuvres textiles coussinées conçues à partir de velours imprimés de motifs.

28.04.2023 OPEN STUDIO : Les recherches de Sarah Thibault ont été présentées au public à la fin de son séjour lors d'un open studio. L'artiste a notamment présenté une installation éphémère en extérieur.

→ 5 participant-e-s

FRANÇOIS GÉNOT

06 – 08.2023

François Génot (1981) vit et travaille en milieu rural dans le Grand Est de la France. Actif sur la scène internationale depuis 2005, il a réalisé de nombreuses résidences et expositions en France et à l'étranger. En 2020 et 2021, son travail entre dans les collections du Musée d'Art Moderne et Contemporain de Strasbourg et du FRAC Alsace. Membre fondateur et acteur de nombreux projets associatifs de territoire, il participe activement au développement de la culture en milieu rural. Il enseigne le dessin à l'École Supérieure d'Art de Lorraine à Metz depuis 2016. Il est représenté par la galerie LMNO à Bruxelles.

Dans le cadre de la résidence internationale à la Ferme-Asile l'artiste François Génot est venu situer en Valais une recherche au long cours autour de la mémoire des paysages interstitiels. Pour le projet Rhône Carbone, il a réalisé un inventaire des essences arbustives indigènes et caractéristiques



© Ferme-Asile

des friches et des « délaissés » de la vallée du Rhône. Saules, aulnes, alisiers, viornes, épines-vinettes, baguenaudiers ou clématites..., autant de plantes vivaces et spontanées qui mettent l'artiste sur la piste d'une relecture sensible et critique des usages humains et de leurs limites. Ces plantes nous content des histoires en tresses qui témoignent d'un état de la vallée, de la résurgence du vivant et en font des seuils d'alerte et des lieux d'apprentissage. En prélevant et en transformant systématiquement ces plantes en fusains par un procédé de combustion lente, l'artiste a réalisé une Bibliothèque Carbone « située » de la vallée du Rhône. Des fusains mémoriels d'un monde en mutation permanente, des outils aux potentialités graphiques infinies, un nuancier de la diversité et un symbole de résistance.

En parallèle il a développé d'autres projets qui par des procédés de relevés et d'empreintes activent nos attentions à l'égard d'un langage insoupçonné, celui de l'expression du vivant dans nos environnements quotidiens. La dune de Vissigen est, par exemple, un projet d'herborisation d'un remblai du chantier du nouveau collège de Sion qui borde la Ferme-Asile. L'incroyable diversité des plantes relevées nous raconte la surprenante trajectoire des graines et la mémoire du site.

22.09.2023 OPEN STUDIO : François Génot a ouvert les portes de son studio conjointement avec Lyna Beggah et Alessandro Ferrari, deux artistes également en résidence à la Ferme-Asile. Durant son open studio, François Génot a présenté les résultats de ses recherches à travers une exposition qui a eu lieu à la fois dans son studio et l'appartement dans lequel il a séjourné. Durant la soirée il a procédé à la création de fusain. Son open studio était également l'occasion de vernir le panneau recensant la diversité des plantes présentes sur la Dune de Vissigen.

→ 30 participant-e-s

YOANN VAN PARYS

11 – 12.2023

Diplômé en histoire de l'art des universités de Louvain-La-Neuve et de Bruxelles, Yoann Van Parys (1981) vit et travaille à Bruxelles. Représenté par la galerie LMNO à Bruxelles, son travail a été présenté en Belgique, au Luxembourg, aux Pays-Bas, en France et en Italie. Ses textes ont été notamment publiés dans Artforum, Camera Austria, Art Papers, Esse, Espace, Frog, Art Press, DITS, Flux News et l'Art Même.

Pendant les deux mois de sa résidence, Yoann Van Parys a poursuivi ses recherches autour de l'urbanisme et l'urbanité en s'intéressant à l'aménagement de la ville de Sion et des vallées qui l'entourent. Il a réfléchi à la question du développement des routes dans les régions de montagne, en interrogeant notamment les rapports que l'être humain noue avec le paysage à travers un travail de recherches historiques et de terrain, qui mêlait le dessin, la photographie et la vidéo.

14.12.2023 OPEN STUDIO : Lors de son open studio, Yoann Van Parys proposait un regard sur Sion constitué d'un mélange d'impressions, de cartes par l'image, qui mêlaient les matières récoltées qu'il a fait réagir entre elles, ainsi que des archives photographiques accumulées lors de ses vacances dans le val d'Hérens ces 35 dernières années. Une projection était visible dans le studio, alors qu'une installation mêlant barres métalliques, fils et collages photographiques occupait le salon de l'appartement.

→ 20 participant-e-s



© Yoann Van Parys

 LA RÉSIDENCE POUR JEUNES ARTISTES – TREMPLIN

Chaque année, la Ferme-Asile met au concours un atelier pour un-e jeune artiste ayant terminé son cursus (Bachelor ou Master) dans une école d'art de Suisse romande. L'objectif de l'atelier Tremplin est de proposer à de jeunes artistes un pont entre l'école d'art et la vie professionnelle dans un environnement de création dynamique et stimulant. À la fin du séjour, l'artiste présente le travail accompli durant l'année. L'atelier Tremplin de la Ferme-Asile est soutenu par la Fondation Bea pour Jeunes Artistes.



 MA NEVEU

01.10.2023 – 30.09.2024 (DIPLÔMÉ DE L'EDHEA DE SIERRE (BA 2023))

Les recherches artistiques de Ma Neveu (2000) se nourrissent du quotidien, de l'universel dans l'intime, de la mémoire comme espace, des gestes de soin, de la narration de soi comme pouvoir de devenir et de l'absurdité du monde patriarcal. Il tend à proposer un art à portée de main, quelque chose à saisir et à emporter avec soi. Sa pratique prend forme entre carton, travail sonore, collage et écriture.

 LA RÉSIDENCE POUR JEUNES ARTISTES – EDHEA

Depuis 2022, la Ferme-Asile, en collaboration avec l'EDHEA, offre à un-e étudiant-e diplômé-e en arts visuels à l'EDHEA un atelier pour une année. Cet atelier, voisin de l'atelier Tremplin, est mis au concours en juin dans le cadre des remises de diplôme de l'école et réservé à un-e jeune artiste qui travaille en résidence sur place pendant une année du 1^{er} octobre au 30 septembre.



 OLIVIER FERRY

01.10.2023 – 30.09.2024 (DIPLÔMÉ DE L'EDHEA DE SIERRE (BA 2023))

En mêlant l'ordinaire des situations à la simplicité du quotidien à travers une pratique qui valorise « l'importance du peu », les projets artistiques d'Olivier Ferry (1972) émergent de l'environnement qu'il occupe et des lieux qu'il traverse. S'inspirant du proche, du modeste et du discret, l'artiste capture des images et des sons qui invitent à contempler l'ordinaire, montrant, indirectement, les absurdités de l'existence.

 LES RÉSIDENCES MUSICALES

Disposant d'une salle de concert équipée et d'un chalet permettant d'accueillir six personnes, la Ferme-Asile a continué à accueillir en 2023 des artistes musicaux en résidence, que ce soit dans le but d'enregistrer un album, de préparer une tournée ou de se consacrer à un projet de création. Un concert ponctuait chacune des résidences.

 JULIEN MÉGROZ

04.01.2023 – 14.01.2023 (RÉSIDENCE)

→ 14.01.2023 – SALLE DE CONCERT :
Concert sortie de résidence

 J. NUNN

01.10.2023 – 03.10.2023 (RÉSIDENCE)

→ 21.10.2023 – SALLE DE CONCERT :
Concert sortie de résidence et vernissage EP

 BANDIT VOYAGE FEAT. DOMI CHANSORN

04.10.2023 – 08.10.2023 (RÉSIDENCE)

→ 07.10.2023 – SALLE DE CONCERT :
Sortie de résidence et présentation du vinyle enregistré à la Ferme-Asile en partenariat avec Grand-Voyage Records.
→ 08.10.2023 – SALLE DE CONCERT :
Concert brunch musical pour les familles



Dynamique et soucieuse de proposer une offre diversifiée et enrichissante à de nombreux publics, la Ferme-Asile met sur pied des actions de médiation culturelle interrogeant ses expositions, en s'efforçant de poursuivre sa mission de favoriser l'accès à la culture d'une manière sans cesse renouvelée. Ses offres s'adressent également aux écoles, qui répondent avec un enthousiasme sans cesse grandissant à ses propositions. En 2023, c'est près de 1250 élèves de la 1H à la fin du secondaire II qui y ont participé ! Ces activités, soutenues par le programme cantonal Étincelles de culture, sont offertes aux classes. En outre, la Ferme-Asile est partenaire de l'EDHEA et offre des Masterclass pour ses étudiant·e·s, en compagnie des artistes.

En 2023, la Ferme-Asile a pour la première fois organisé des événements de médiation tout public et scolaire dans son nouvel espace de la Grenette.



© Olivier Lavay

DANS LA GRANGE

Dans le cadre de l'exposition *AND I HOLD MY BREATH AND* de Sylvain Croci-Torti, la Ferme-Asile a proposé cinq performances de la danseuse, chorégraphe et comédienne Faustine Moret, une table ronde autour des thématiques de l'inter-, trans- et pluridisciplinarité au cœur de projets artistiques contemporains avec Olivier Kaeser, historien de l'art et commissaire d'exposition, Faustine Moret et Sylvain Croci-Torti, ainsi qu'une journée de finissage au cœur de l'exposition. Quant aux médiations scolaires, c'est 683 élèves de 33 classes qui ont profité d'ateliers arts plastiques (avec Sylvain Croci-Torti), mouvement (avec Nicolas Turicchia) et son (avec Timothée Giddey).

En juin et juillet, des visites sous plusieurs formes ont offert des éclairages variés sur l'exposition *RIPARIA* d'Emilija Škarnulytė : une visite éclair, une visite commentée suivie d'un regard croisé sur l'exposition en compagnie de Muriel Borgeat-Théler, historienne et spécialiste de l'histoire du Rhône, et Estelle Sohler, docteure en histoire, professeure associée au département de géographie et environnement de l'Université de Genève, et une visite suivie d'une promenade commentée le long du Rhône en compagnie de Muriel Borgeat-Théler. Le jeune public a également découvert l'exposition grâce à un stage participatif en compagnie de Pialeto, créant sur une semaine une immense structure ludique en bois inspirée des œuvres d'Emilija Škarnulytė.

À l'automne, *IF AND ONLY IF* d'Anri Sala (Biennale internationale du son) a attiré 263 élèves de 15 classes lors d'ateliers marionnettes (avec Emilie Bender) et musique (avec Elise Lehec), tandis que les propositions de médiation tout public ont été gérées par la Biennale internationale du son et ont fait halte dans les autres expositions proposées par l'événement.

Si l'exposition de Virginie Rebetez a ouvert en décembre 2023, les offres de médiation se sont concentrées sur le début de l'année 2024. Les chiffres 2024 sont indiqués ci-dessous à titre informatif, mais seront comptabilisés dans les statistiques de 2024.

À LA GRENETTE

Les expositions nouvellement proposées par la Ferme-Asile à la Grenette ont également bénéficié d'actions de médiation culturelle. Afin de trouver un équilibre entre ses différents espaces, la Ferme-Asile a mis sur pied des événements de qualité, mais en nombre limité pour cette première année : lors de *STONE TO THE SUN*, la curatrice Maéva Besse a guidé le public à travers l'exposition, tandis que l'exposition de Nicolas Faure, *L'ORDRE DES CHOSES*, a accueilli une visite à plusieurs voix (Nicolas Faure, Jacqueline Détraz-Méroz et Florian Rubin) ainsi qu'une visite de Nicolas Faure et des contes par Aline Gardaz De Luca dans le cadre de la Nuit des musées.

De la médiation scolaire a également été proposée pour que les élèves aient accès à l'exposition de Nicolas Faure. 304 élèves de 16 classes y ont expérimenté un atelier arts du récit en compagnie d'Aline Gardaz De Luca.

LA MÉDIATION TOUT PUBLIC



© Marie Gaillard

I DIVE
AND I HOLD MY BREATH AND

(22.02) (14.03) (24.03.2023)

PERFORMANCES

3 Performances de la danseuse, chorégraphe et comédienne Faustine Moret
→ 60 participant-e-s*I DIVE*
AND I HOLD MY BREATH AND

(09.03.2023)

TABLE RONDE ET SÉRIGRAPHIE

Performance de Faustine Moret suivie d'une table ronde en compagnie des artistes et d'Olivier Kaeser, historien de l'art et commissaire d'exposition, et de la présentation de la sérigraphie créée pour l'exposition.
→ 45 participant-e-s*I DIVE*
AND I HOLD MY BREATH AND

(23.03.2023) VISITE COMMENTÉE

Visite éclair en compagnie de Sylvain Croci-Torti.
→ 3 participant-e-s*AND I HOLD MY BREATH AND*

(30.04.2023) FINISSAGE

Visite commentée en compagnie de Sylvain Croci-Torti suivie de *I DIVE*, performance de Faustine Moret et d'un brunch au cœur de l'exposition.
→ 70 participant-e-s*STONE TO THE SUN*

(20.04.2023) VISITE COMMENTÉE

Visite commentée en compagnie de Maéva Besse, curatrice invitée.
→ 15 participant-e-s

RIPARIA

(01.06.2023) VISITE COMMENTÉE

Accueil et visite commentée pour une classe d'art d'Annecy
→ 12 participant-e-s

RIPARIA

(06.06.2023) VISITE COMMENTÉE

Visite éclair.
→ 6 participant-e-s

RIPARIA

(19.06.2023) VISITE COMMENTÉE

Visite commentée pour l'association Lire & Écrire
→ 6 participant-e-s

RIPARIA

(22.06.2023) REGARD CROISÉ

Visite commentée suivie d'un regard croisé sur l'exposition, en compagnie de Muriel Borgeat-Théler, historienne et spécialiste de l'histoire du Rhône, et Estelle Sohier, docteure en histoire, professeure associée au département de géographie et environnement de l'Université de Genève.
→ 12 participant-e-s

RIPARIA

(29.06.2023) VISITE COMMENTÉE

Visite commentée pour la Haute École et École Supérieur de Travail Social (HEESTS).
→ 60 participant-e-s

RIPARIA

(20.07.2023)

PROMENADE COMMENTÉE

Visite de l'exposition suivie d'une promenade commentée le long du Rhône, en compagnie de Muriel Borgeat-Théler.
→ 25 participant-e-s

RÊVES SOUS-MARINS

(10.07 – 14.07.2023)

Stage participatif pour enfants pour créer une immense structure ludique en bois en compagnie du duo d'artistes Pialetto. Une expérience en lien avec le monde sous-marin de l'exposition d'Emilija Škarnulytė.
→ 17 participant-e-s

ANRI SALA – BIENNALE SON

(19.09.2023) VISITE COMMENTÉE

Visite commentée pour la Loterie Romande (LORO)
→ 15 participant-e-s

ANRI SALA – BIENNALE SON

(18.10.2023) VISITE COMMENTÉE

Visite commentée pour Oiken
→ 29 participant-e-s

L'ORDRE DES CHOSES

(24.11.2023)

Visite à plusieurs voix en compagnie de Nicolas Faure et Florian Rubin, artistes, et Jacqueline Détraz-Méroz, botaniste.
→ 15 participant-e-s

LA LEVÉE DES CORPS

(25.01.2024) VISITE COMMENTÉE

Visite éclair.
→ 8 participant-e-s
(Chiffres reportés dans les statistiques 2024)

LA LEVÉE DES CORPS

(02.02.2024) TABLE RONDE

VERNISSAGE DE LA PUBLICATION

En compagnie de l'artiste Virginie Rebetez et d'Alain Dubois, chef du Service de la culture, Fabienne Lutz, archiviste cantonale, Danaé Panchaud, spécialiste de la photographie et Anne Jean-Richard Largey, directrice de la Ferme-Asile et curatrice de l'exposition.
→ 35 participant-e-s
(Chiffres reportés dans les statistiques 2024)

LA LEVÉE DES CORPS

(25.02.2024) FINISSAGE

Visite à plusieurs voix en compagnie de l'artiste Virginie Rebetez et de Marc-Antoine Berthod, docteur en anthropologie, spécialisé dans le domaine du deuil et de la mort. Performance de Lionel Fournier et brunch.
→ 50 participant-e-s
(Chiffres reportés dans les statistiques 2024)

© Olivier Lovey

LA MÉDIATION SCOLAIRE

*AND I HOLD MY BREATH AND*

- 33 classes
- 683 élèves

ARTS PLASTIQUES: LA COULEUR SOUS TOUTES SES FORMES

Un atelier pour nous emmener à travers l'histoire et la pratique du monochrome, avec Sylvain Croci-Torti, artiste visuel.

MOUVEMENT: PEINDRE LA DANSE

Un atelier pour permettre aux enfants d'expérimenter la danse à travers le prisme de la peinture, avec Nicolas Turicchia, danseur.

SON: IMAGINER ET CONCRÉTISER LE SON

Un atelier pour aborder la représentation du son à travers le dessin, avec Timothée Giddey, musicien et compositeur, créateur du son de l'exposition *And I Hold My Breath And*.

COLLABORATION AVEC L'EDHEA

Masterclass et visites pour les étudiant-e-s Master.

- 15 participant-e-s

BIENNALE INTERNATIONALE DU SON

- 15 classes
- 263 élèves

MUSIQUE: AUX AGUETS! LA MUSIQUE À L'ÉCOUTE DU COLLECTIF

Un atelier autour de la question de la collaboration dans la réalisation d'une performance musicale, avec Elise Lehec, altiste.

MARIONNETTES: MOUVEMENT INVERTÉBRÉ DE LA CAFETIÈRE

Un atelier pour redécouvrir son corps et le transformer en marionnette, avec lenteur et émerveillement, avec Emilie Bender, comédienne, marionnettiste et metteuse en scène.

L'ORDRE DES CHOSES

- 16 classes
- 304 élèves

ART DU RÉCIT: LES SECRETS DE MON JARDIN

Un atelier pour emmener les élèves à la découverte de l'imaginaire des jardins à travers des contes, des chants et des jeux verbaux, avec Aline Gardaz De Luca, conteuse.

LA LEVÉE DES CORPS

- 8 classes
- 138 élèves
(Chiffres reportés dans les statistiques 2024)

ÉCRITURE: COMPOSER LA MÉMOIRE

Un atelier pour réfléchir aux questions de perte, de disparition et d'oubli à travers l'exercice de la correspondance, en compagnie de Lionel Fournier.

ARCHIVES: TRACES ET CONSERVATION

Un atelier pour présenter les traces de vie que l'on retrouve aux Archives de l'État du Valais et pour découvrir comment les conserver. Avec les archivistes Isabelle Schmidt et Denis Reynard.

COLLABORATION AVEC L'EDHEA

Visite classe de propédeutique:

- 20 participant-e-s
- Visite section graphisme:
- 25 participant-e-s
- Masterclass:
- 40 participant-e-s



LE CERCLE DE LECTURE DE SION

Constitué en association depuis 2023, le cercle de lecture sédunois est animé par Pierre-François Mettan. Ses membres se réunissent plusieurs fois par an pour étudier un ouvrage littéraire. Les écrivain-e-s sont ensuite invité-e-s à partager leur démarche d'écriture avec le public.

LECTURE(S) EN PARTAGE

10.02.2023

Laurent Petitmangin, *Ce qu'il faut de nuit* (La Manufacture, 2020)
→ 35 participant-e-s

LECTURE(S) EN PARTAGE

27.03.2023

Anne-Sophie Subilia, *L'épouse* (Zoé, 2022)
→ 40 participant-e-s

LECTURE(S) EN PARTAGE

23.11.2023

Lucie Azema, *Les femmes aussi sont du voyage* (Flammarion 2021/Points Poche 2022) & Ella Maillart, *La voie cruelle*
→ 35 participant-e-s

LE DESSIN ACADÉMIQUE

La Ferme-Asile accueille une fois par semaine et depuis plus de vingt ans dans sa salle de concert des cours de dessin académique menés par Claire Rivier. Les participant-e-s travaillent dans une atmosphère conviviale et échangent leurs impressions sur leurs travaux respectifs.

LES AUTRES ACCUEILS

La Ferme-Asile met ponctuellement ses espaces à disposition de ses partenaires financiers. Quand son calendrier le lui permet, elle loue par ailleurs ses espaces à des associations ou institutions publiques actives principalement dans les domaines de l'art, de la culture, de l'éducation ou du social.
→ 3887 participant-e-s au total

VILLE DE SION

15.02.2023

Rencontre des acteurs et actrices culturel·les autour du projet de nouvelle politique culturelle de la Ville.
→ 90 participant-e-s

LYCÉE-COLLÈGE COURS ROGER BONVIN, PREMIÈRE PIERRE

03.03.2023

Accueil des autorités cantonales et sédunoises pour l'apéritif suivant la traditionnelle pose officielle de la première pierre du futur lycée-collège du cours Roger Bonvin.
→ 70 participant-e-s



LE NOUVELLISTE, VALAISTAR

03.04.2023

Remise du prix ValaiStar 2022 au styliste Kevin Germanier.
→ 150 participant-e-s

CANAL 9, WALLIWOOD

07.05.2023

Diffusion en direct de la Grange de la grande finale Walliwood saison 10.
→ 90 participant-e-s

AG DE L'ASSOCIATION SION-RIDE

24.06.2023

→ 30 participant-e-s

HAUTE ÉCOLE ET ÉCOLE SUPÉRIEURE DE TRAVAIL SOCIAL DE SIERRE (HEESTS), JOURNÉE HORS LES MURS

29.06.2023

→ 60 participant-e-s

SION FESTIVAL

18.08.2023 – 03.09.2023

→ 2924 participant-e-s

NOUVEAUX ARRIVANTS

06.09.2023

Soirée annuelle d'accueil des nouveaux arrivants de la Ville de Sion.
→ 450 participant-e-s

VILLE DE SION

12.10.2023

Cérémonie de remise du Prix Culturel de la Ville décerné au chef d'orchestre et percussionniste Laurent Zufferey.
→ 80 participant-e-s

OIKEN

18.10.2023

Visite d'exposition et accueil dans le cadre d'une journée de teambuilding.
→ 40 participant-e-s

UNE REFONTE QUI PORTE SES FRUITS

La stratégie de communication de la Ferme-Asile revue en 2022 privilégie la clarté, le dynamisme et la qualité des contenus, affirmant la présence de l'institution dans le paysage valaisan et suisse, tant dans les centres urbains que sur le web. Les différentes campagnes imprimées s'implantent essentiellement en ville de Sion, mais aussi dans les principales villes du Valais romand et dans les lieux artistiques et culturels de Suisse. La Ferme-Asile travaille avec des partenaires locaux : l'agence Forme, l'imprimerie Schmid et Walzer Publicité.

Le travail sur l'identité de marque et la refonte de l'identité visuelle initiée en 2022 permet désormais une meilleure unité entre les campagnes d'affichage et les contenus digitaux, ainsi qu'une reconnaissance immédiate par le public de l'institution et des événements programmés. Par ailleurs, l'accent mis particulièrement sur le digital pour des raisons de responsabilité écologique, et par conséquent le développement et l'optimisation des réseaux sociaux, du site web et l'envoi plus régulier de newsletters, est accueilli très favorablement par le public encouragé à utiliser davantage ces canaux d'information.

LE SITE WEB

La Ferme-Asile bénéficie depuis le 30 septembre 2022 d'un nouveau site web. Plus fluide dans sa navigation et à l'esthétique contemporaine, il laisse davantage de place à l'image, à la vidéo et au son. L'agenda est mis à jour quotidiennement.

Les publications, les stories, les newsletters renvoient presque systématiquement aux pages du site internet, ce qui en fait la source centralisée des informations concernant les événements, l'actualité et les caractéristiques de la Ferme-Asile. Cette attention plus poussée au site web porte ses fruits. Sur la même période de 90 jours, l'année 2023 a connu une augmentation du trafic de +26 % par rapport à l'année 2022. Notre site a accueilli 236'328 visiteur·euse·s cette année (contre 61'886 en 2022, 56'500 en 2021 et 47'200 en 2020).

NEWSLETTER ET RÉSEAUX SOCIAUX

- Une newsletter est envoyée chaque deux semaines à près de 4000 contacts.
- Plus de 5000 personnes sont abonnées à notre page Facebook et près de 4000 à notre compte Instagram.
- La couverture globale de notre page Facebook est de 110'000 personnes et elle est de 50'200 sur Instagram.
- Au cours de l'année 2023, notre page Facebook a été consultée près de 11'000 fois et près de 7000 fois pour Instagram.

PROGRAMMES, AFFICHAGE ET PUBLICITÉ

Par souci d'économie et soucieuse de préserver l'écologie, la communication se présente principalement sous une forme digitale (newsletter, site web, réseaux sociaux). Les flyers des expositions et de la programmation musicale sont limités à un tirage papier respectif de 1000 exemplaires dont la diffusion est ciblée. L'affichage F4, F12 et A1 (colonnes Morris) bénéficie du réseau culturel gratuit de la ville de Sion. Les affichettes A3 sont

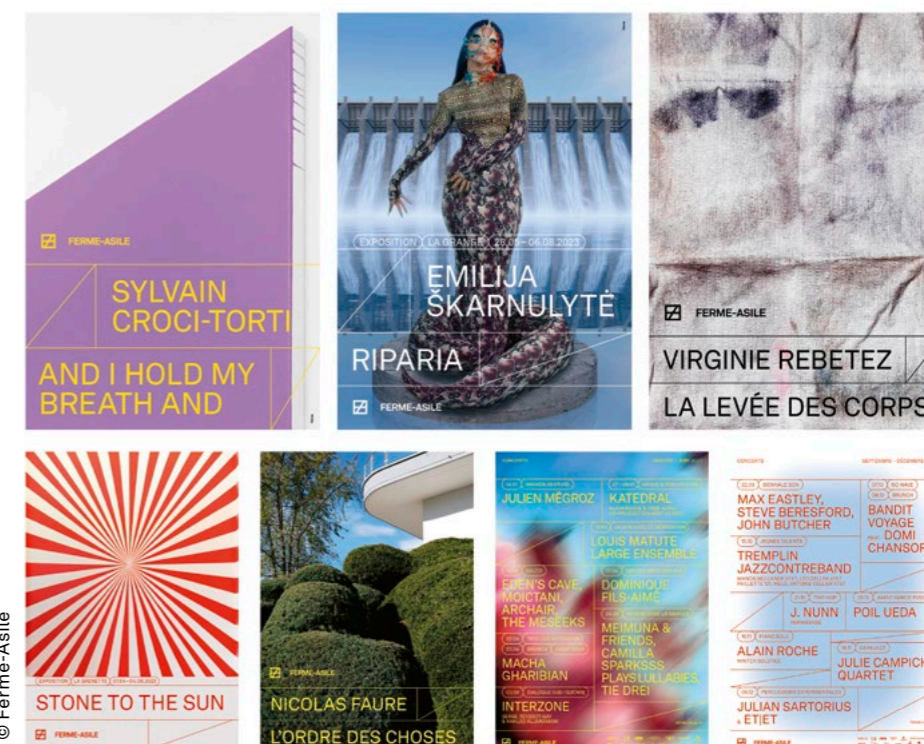
distribuées dans les différents commerces de la ville de Sion et dans les principales villes du Valais romand. Les logos des partenaires et subventionneurs figurent sur ces supports. Un partenariat a été mis en place en 2022 avec le Nouvelliste, et il s'est poursuivi en 2023. Les expositions et la programmation musicale ont été annoncées sur des panneaux lumineux F200L en ville de Sion et via des inserts dans le journal et sur le site web du quotidien valaisan. Tous nos événements sont annoncés sur différents agenda en ligne tel que Culture Valais et Temps Libre.

PRESSE ET MÉDIAS

La Ferme-Asile entretient des contacts très étroits avec la presse et les médias. Des communiqués sont régulièrement envoyés à quelque 250 journalistes qui sont informé·e·s des événements de la Ferme-Asile. Les dossiers de presse des expositions, concerts, programmes de résidences et autres événements sont envoyés à une cinquantaine de journalistes en Suisse et à l'étranger, touchant en priorité la presse spécialisée.

DOCUMENTATION PHOTOGRAPHIQUE

La Ferme-Asile propose également à des photographes bénévoles de couvrir les concerts. Cet arrangement donne une bonne visibilité à leur travail, notamment sur les réseaux sociaux, et permet de mettre magnifiquement en lumière la programmation musicale de la Ferme-Asile.



- 79 occurrences
- 49 médias papier
- 11 émissions radio
- 10 émissions tv
- 9 émissions tv

12.01.2023
Journal
LE NOUVELLISTE
Concert Julien Mégroz
Les gestes brisés de Mégroz

27.01.2023
Audio
RHÔNE FM
Concerts Salto!
Les temps forts de la Ferme-Asile en ce début d'année

03.02.2023
TV
CANAL 9
Concerts Salto!
Journal TV

05.02.2023
TV
CANAL 9
Concerts Salto!
Salto! Reportage sur les coulisses de Salto!

09.02.2023
Journal
LE NOUVELLISTE
Valais Star 2022: Kevin Germanier
Quitte à rêver, autant rêver très grand

10.02.2023
Audio
RHÔNE FM
Exposition *And I Hold my Breath And Sylvain Croci-Torti* – «*And I hold my breath and*»

16.02.2023
Journal
LE NOUVELLISTE
Exposition *And I Hold my Breath And Les monochromes de Sylvain Croci-Torti*

21.02.2023
Audio
RADIO CHABLAIS
Exposition *And I Hold my Breath And Sylvain Croci-Torti & Faustine Moret – AND I HOLD MY BREATH AND (I DIVE)* à la Ferme-Asile à Sion

01.03.2023
Audio
RADIO CHABLAIS
Concerts Salto!
SALTO! programme valaisan de soutien et d'accompagnement en musique actuelle touche au but!

07.03.2023
Audio
RTS LE GRAND SOIR
Concerts Salto!
Salto! La rencontre entre Mark Kelly & Nadia Mitic

10.03.2023
Journal
WALLISERBOTE
Concerts Salto!
Salto! Projekt will aufstrebende Walliser Musiker fördern

10.03.2023
Journal
LE NOUVELLISTE
Concerts Salto!
Salto! bourgeoise de talents sur scène

13.03.2023
Journal
LE NOUVELLISTE
Concerts Salto!
Salto!, un vrai bond en avant pour toute la scène musicale cantonale

22.03.2023
Web
LE CHAT PERCHÉ
Exposition *Stone to the Sun Stone to the sun*

25.03.2023
Journal
LE NOUVELLISTE
Les nouveaux visages du Port Franc et de la Ferme-Asile

30.03.2023
Journal
LE TEMPS
Concerts Salto!
Salto!, un tremplin pour la jeune scène valaisanne

01.04.2023
Magazine
TRANSHELVETICA - DIE KUNST DES REISENS
Im Wandel. Die Ferme-Asile verschreibt sich zeitgens sischer Kunst und befindet sich mitten in einem Entwicklungsgebiet. Was macht das mit einem Ort?

05.04.2023
Audio
RHÔNE FM
Exposition *Stone to the Sun La Grenette devient un nouveau lieu d'exposition de la Ferme-Asile*

06.04.2023
Journal
LE NOUVELLISTE
Exposition *Stone to the Sun Sion: la Grenette file vers la Ferme-Asile avec un premier accrochage printanier*

11.04.2023
TV
CANAL 9
Exposition *Stone to the Sun La Ferme-Asile s'étend en ville*

11.04.2023
Radio
RTS – VERTIGO
Exposition *And I Hold my Breath And Ultra Violet*

14.04.2023
Journal
LE NOUVELLISTE
Exposition *And I Hold my Breath And Faustine Moret plonge dans le rose de Sylvain Croci-Torti*

15.04.2023
Journal
24 HEURES
Exposition *And I Hold my Breath And Le choix de la rédaction: Exposition Sylvain Croci-Torti*

18.04.2023
Journal
LE NOUVELLISTE
Exposition *And I Hold my Breath And La cathédrale de l'art de Sylvain Croci-Torti*

23.04.2023
TV
CANAL 9
Exposition *And I Hold my Breath And Journal du 23 avril 2023*

24.04.2023
Journal
BILAN
Exposition *And I Hold my Breath And La Ferme-Asile abrite les toiles de Sylvain Croci-Torti*

26.04.2023
TV
CANAL 9
Ferme-Asile: vers de nouveaux horizons

01.05.2023
Journal
LE NOUVELLISTE
Concert Voyage Audiovisuelle dans la Grange
Trois concerts à la Ferme-Asile

01.05.2023
Journal
SION 21
Exposition *Stone to the Sun La Ferme-Asile s'étend en vieille ville*

24.05.2023
Journal
LE NOUVELLISTE
Exposition *Riparia Entre documentaire et imaginaire*

JUIN 2023
Magazine
ACCROCHAGE
Exposition *Riparia Première page de l'Agenda*

JUIN 2023
Magazine
KUNSTBULLETIN
Exposition *Riparia*

01.06.2023
Journal
LE NOUVELLISTE
Concert Interzone
Près de chez vous: Concert de Serge Teyssot-Gay & Khaled Aljaramani

03.06.2023
Journal
LE NOUVELLISTE
Concert Interzone
Serge Teyssot-Gay et Khaled Aljaramani à la Ferme-Asile

17.06.2023
Journal
LA LIBERTÉ
Exposition *Riparia La grande sirène*

20.06.2023
Journal
LE NOUVELLISTE
Exposition *Riparia Agenda de l'été de la Ville de Sion – Ferme-Asile Riparia Emilija Skarnulyte*

23.06.2023
Journal
LE NOUVELLISTE
Exposition *Riparia «Riparia», immersion aquatique et archéologie futuriste à la Ferme-Asile*

24.06.2023
Journal
LE NOUVELLISTE
Exposition *Riparia L'espace d'un regard: Dans la peau d'une sirène futuriste à la Ferme-Asile*

30.06.2023
Journal
LE COURRIER
Exposition *Riparia La grande sirène*

ÉTÉ 2023
Magazine
NOUVELLISTE – CULTURE
Exposition *Stone to the Sun Un nouvel espace contemporain*

JUILLET-AOÛT 2023
Magazine
ESPACE CONTEMPORAIN
Exposition *Riparia Sur les traces de la sirène du Rhône*

12.07.2023
Audio
RTS ON SE JETTE À L'EAU
Exposition *Riparia La Sirène de la Ferme-Asile à Sion*

19.07.2023
Web
RTS
Exposition *Riparia L'exposition «Riparia» de Emilija Škarnulyte fait nager les sirènes dans le Rhône*

28.08.2023
Journal
LE NOUVELLISTE
Lecture augmentée Nicolas Fournier
Nicolas Fournier aux Dilettantes

01.09.2023
Magazine
KUNSTBULLETIN
Expositions Biennale Son*
Grossanlässe

08.09.2023
Journal
LE NOUVELLISTE
Expositions Biennale Son
La Biennale Son va se déployer sur 17 lieux et 5 villes du Valais

* Les articles concernant les expositions qui ont eu lieu dans le cadre de la Biennale du Son font ici l'objet d'une sélection non exhaustive. Nous renvoyons à la revue de presse des organisateurs de l'événement pour plus de détails.

16.09.2023

Journal
LE NOUVELLISTE
Expositions Biennale Son
La Biennale Son déploie sa superbe dans le canton

17.09.2023

Journal
LE TEMPS
Expositions Biennale Son
En Valais, la première Biennale Son bourdonne de lieux en lieux

20.09.2023

Audio
RHÔNE FM
Programmation musicale automne
La nouvelle programmation musicale de la Ferme-Asile à Sion

24.09.2023

TV
CANAL 9
Expositions Biennale Son
Biennale du Son: un événement inédit en Valais

28.09.2023

TV
RTS – 19H30
Expositions Biennale Son
Pour sa chronique culturelle, Gilles de Diesbach nous emmène à Sion, voir et surtout écouter la toute première Biennale Son.

AUTOMNE 2023

Journal
LA COULEUR DES JOURS
Expositions Biennale Son
De la musique au son

AUTOMNE 2023

Magazine
ESPACES ART ACTUEL
Exposition *Between Us*
Manon Bellet. Respirer, résister: en souvenir du paysage

01.10.2023

Magazine
KUNSTBULLETIN
Expositions Biennale Son
Biennale Son und KorSonoR – Klang zum Schauen und Hören

06.10.2023

Web
THE ARTS NEWSPAPER
Expositions Biennale Son
Sion montre le son

10.10.2023

TV
CANAL 9
Général
Sion – Objectif Culture

13.10.2023

TV
CANAL 9
Concert Alain Roche
Le pianiste Alain Roche à l'écoute du glacier d'Aletsch

16.10.2023

Web
JAZZMAGAZINE
Concert JazzContreBand
Le quartette de Léo Geller remporte le Tremplin JazzContreBand

18.10.2023

Journal
LE NOUVELLISTE
Concert J.NUNN
L'éclosion d'un projet musical prometteur: la révélation valaisanne J.NUNN à la Ferme-Asile

28.10.2023

Web
M LE MEDIA
Concert Poil Ueda
Poil Ueda

01.11.2023
Magazine
ACCROCHAGES
Exposition *L'ordre des choses L'ordre des choses ou le bonheur suisse*

03.11.2023

Journal
LE JOURNAL DE SIERRE
Exposition *L'ordre des choses « Je suis fasciné par le pouvoir descriptif d'une photographie »*

10.11.2023

Audio
RTS TRIBU
Exposition *L'ordre des choses Les jardins de propriétés privées*

13.11.2023

Journal
LE TEMPS
Concert Alain Roche
Alain Roche, il jouait du piano en l'air

16.11.2023

Journal
LE NOUVELLISTE
Concert Alain Roche
Un défi fou: le Valaisan Alain Roche va jouer du piano suspendu 181 jours de suite à l'heure bleue

16.11.2023

Web
LE TEMPS
Concert Julie Campiche
Julie Campiche, la harpe en étendard

16.11.2023

TV
RTS – 19H30
Exposition *L'ordre des choses Chronique culturelle: Les jardins privés sont à l'honneur dans la nouvelle exposition photographique à l'espace La Grenette à Sion*

21.11.2023

Web
RTS CULTURE
Exposition *L'ordre des choses Nicolas Faure expose ses clichés de jardins privés dans « L'ordre des choses »*

21.11.2023

Journal
LE NOUVELLISTE
Cercle de lecture de Sion – Lucie Azema
Un monstre du hard rock à Riddes, de la magie à Sierre: et si on sortait en Valais ce week-end ?

22.11.2023

Web
SWISSINFO
Expositions Biennale Son
Première édition de la Biennale Son en Valais

22.11.2023

Web
RTN
Expositions Biennale Son
Première édition de la Biennale Son en Valais

22.11.2023

Audio
RADIO CHABLAIS
Expositions Biennale Son
La BIENNALE SON en Valais

24.11.2023

Journal
LA LIBERTÉ
Exposition *L'ordre des choses Jardin à la Suisse*

29.11.2023

Journal
LE NOUVELLISTE
Exposition *L'ordre des choses «L'ordre des choses» de Nicolas Faure*

03.12.2023

Magazine
FEMINA
Exposition *La levée des corps Regarder la mort avec Virginie Rebetez*

04.12.2023

Journal
LE NOUVELLISTE
Exposition *La levée des corps À la Ferme-Asile de Sion, Virginie Rebetez exhume et prend soin d'une mémoire douloureuse*

06.12.2023

Journal
LE NOUVELLISTE
Concert Julian Sartorius
Les percussions de Julian Sartorius

12.12.2023

Magazine
L'ALPE
Exposition *L'ordre des choses L'ordre des choses*

HIVER 2023 / 2024

Magazine
LOISIRS.CH
Général
La Ferme-Asile

La Grenette file sous l'aile de la Ferme-Asile

ARTS VISUELS Du changement dans le paysage culturel sédunois: la Ferme-Asile reprend la galerie de la Grenette, située au cœur de la ville. Un espace d'expérimentation verni par une première exposition.

PAR SARAH.WICKY@LENOUVELLISTE.CH / PHOTO SABINE.PAPILLOU@LENOUVELLISTE.CH

« On est fiers d'avoir un ambassadeur de l'art contemporain au cœur d'une ville millénaire. » Président de Sion, Philippe Varone a officialisé hier matin le passage de la galerie municipale de la Grenette dans le giron de la Ferme-Asile. Niché en vieille ville, l'espace de 130 m² a eu droit à quelques coups de pinceau pour accueillir dès vendredi sa première exposition collective baptisée «Stone to the Sun» à voir jusqu'au 4 juin.

« On veut valoriser tous les métiers de l'art. » ANNE JEAN-RICHARD LARGÉY DIRECTRICE DE LA FERME-ASILE

Vingt et un artistes suisses romands

C'est la curatrice invitée Maëva Bease qui a supervisé l'accrochage chamarré et printanier rassemblant 21 artistes suisses romands et 36 œuvres allant du dessin à la photographie en passant par la broderie et le cyanotype. L'installation de Cécile Giovannini réalisée en collaboration avec son cousin, l'auteur Jolan Chappaz, dialogue ainsi avec l'œuvre au crochet d'Emma Lucy Linford, nuage de laiton en suspension évoquant aussi bien le cocon protecteur que le sarcophage.



Anne Jean-Richard Largéy, directrice de la Ferme-Asile, et Philippe Varone, président de Sion, devant Pierre-Christian de Roten, président de l'association de la Ferme-Asile, et Sébastien Gattien, municipal chargé de la culture.

A l'étage, la série en noir et blanc de Cathia Rocha réalisée au stylo-bille résonne avec les photogrammes de Laura Morier-Genoud. La visiteur pourra aussi s'immerger dans le monde onirique de Rémy Bender, Valaisan membre du Collectif Facteur auréolé d'un prix d'encouragement du canton en 2022.

La Ferme-Asile affirme son identité

« On voulait marquer symboliquement ce renouveau pour la Grenette », explique Anne Jean-Richard Largéy, directrice de la Ferme-Asile. Pour le centre artistique pluridisciplinaire sédunois, la mise à disposition de cet espace sis au cœur de Sion est une réelle opportunité.

« Elle intervient au bon moment, alors qu'on travaille sur le repositionnement de la ferme dont on veut renforcer l'identité. » La Grenette a l'avantage de se situer au cœur de la capitale valaisanne, dans un lieu de passage, où vibronnent nombre de manifestations. « On a envie de créer des synergies

avec ce qui se passe ici. C'est un espace pour mettre en valeur les talents émergents de la scène artistique mais ouvert à des collaborations avec des écoles d'art, à des cycles de performances. Tous les formats sont possibles », s'enthousiasme la directrice qui entend mettre sur pied trois expositions par année, et inviter ré-

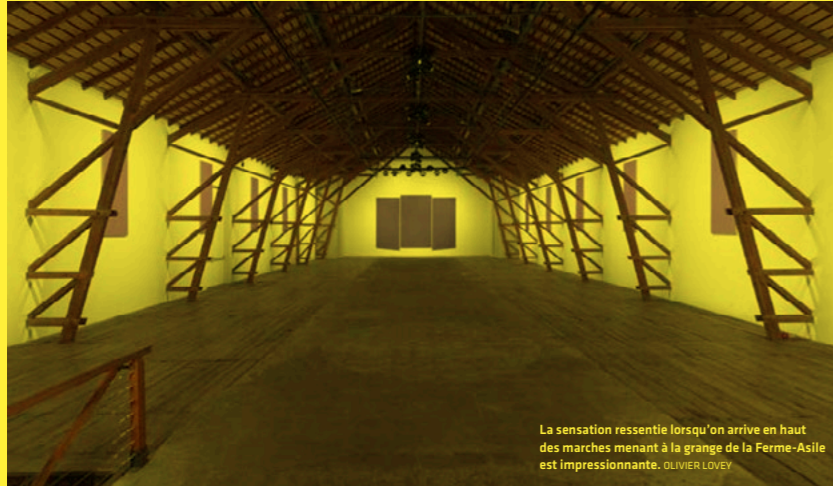
« On remet ce bel écrin dans les mains de professionnels qui sauront mettre en résonance les lieux et faire voyager les publics. » PHILIPPE VARONE PRÉSIDENT DE SION

gulièrement des curateurs ou curatrices, « car on veut valoriser tous les métiers de l'art. »

Un mariage d'amour et de raison

Pour la ville de Sion, le transfert est aussi une aubaine, elle qui cherchait à clarifier la ligne artistique de sa galerie. « On remet ce bel écrin dans les mains de professionnels qui sauront mettre en résonance les lieux et faire voyager les publics », estime Philippe Varone évoquant une opération blanche financièrement.

Bienôt trentenaire, la Ferme-Asile a désormais une « petite sœur » pour mieux diffuser encore la création contemporaine dans le canton. L'hymne semble faire l'unanimité. « C'est un mariage de raison qui est devenu un mariage d'amour », conclut avec poésie Pierre-Christian de Roten, président de l'association de la Ferme-Asile. Exposition «Stone to the Sun», la Grenette, rue du Grand-Port 24 à Sion, du 7 avril au 4 juin 2023. Vernissage aujourd'hui à 18 heures. Visite commentée publique le 20 avril à 18 heures. www.ferme-asile.ch



La sensation ressentie lorsqu'on arrive en haut des marches menant à la grange de la Ferme-Asile est impressionnante. OLIVIER LOVEY

La cathédrale de l'art de Sylvain Croci-Torti

EXPOSITION Le plasticien valaisan a pris possession des 800 m² de la grange de la Ferme-Asile et monté l'exposition «And I Hold My Breath and» qui donne à la vénérable charpente des allures et une symbolique de temple artistique.

PAR JEAN-FRANCOIS.ALBELDA@LENOUVELLISTE.CH

La charpente et sa géométrie parfaite, le sentiment d'élévation qui saisit la visiteuse ou le visiteur dès qu'elle ou il gravit la dernière marche de l'escalier menant à la grange de la Ferme-Asile... «Ce lieu, c'est une cathédrale!» Cette phrase, beaucoup l'ont prononcée à un moment ou à un autre. Sylvain Croci-Torti, lui, a décidé d'aller au bout de la pensée et de la matérialiser pour l'exposition «And I Hold My Breath and», visible jusqu'au 30 avril dans le centre d'art séduis.

Le titre est emprunté – comme toutes les œuvres signées par le peintre, qui perçoit son geste artistique comme musical autant que pictural – à la chanteuse californienne Emily Jane White, à son titre «The Hands Above Me» plus spécifiquement. Ce qui est certain, c'est que l'arrivée dans l'espace vide de la grange coupe le souffle. Aux cimaises latérales, entre les poutres verticales, treize monochromes verticaux dont les nuances de violet se renforcent à mesure que l'on avance vers le grand mur du fond, où un triptyque éclate en pleine lumière. Le sol est volontairement dénué de toute intervention, renforçant la sensation de sacré.

Le culte de l'art

Lorsqu'on se retourne, sur le premier niveau qui surplombe les marches, deux rangées de trois colonnes en trois dimensions, couchées. A l'étage juste en dessus, une rosace blanche parachève l'ouvrage. Lorsqu'on gravit la deuxième série

de marches qui y mène, des sonorités – composées par le musicien Timothée Giddey – commencent à s'élever dans la bâtisse, résonances, feed-back, musique intangible déclenchée par le visiteur lui-même. Quand on embrasse du regard l'ensemble, le doute n'est plus permis, Sylvain Croci-Torti a bel et bien fait de cet espace une cathédrale, un lieu de culte voué à l'art.

«Quand je suis venu visiter l'endroit, cette atmosphère mystique m'a frappé. Le projet s'est dès lors dessiné de créer une église», explique-t-il. Le projet en question trouve ses racines dans «To My Dead Mother & Sisters», une création théâtrale montée au Théâtre Les Halles par la danseuse, chorégraphe et performeuse Faustine Moret, où Sylvain Croci-Torti était artiste invité, concepteur de la scénographie et intervenant. Le binôme a à nouveau collaboré pour cette exposition, Faustine Moret ayant participé au processus de recherche, délivrant régulièrement des performances au cœur de l'installation. «Je trouve très intéressant d'inviter une chorégraphe pour construire l'expo, de proposer une hybridation des disciplines et d'aller vers une dimension scénographique. J'ai voulu utiliser mon langage pictural, le monochrome, la toile tendue sur châssis, pour habiller l'espace.»

Recherche sur la couleur

Connu et reconnu à l'échelle nationale et internationale pour ses monochromes, Sylvain Croci-Torti a poussé l'image jusqu'au choix des teintes utilisées. «L'exposition s'est ouverte quatre jours avant le Carême et elle finira un peu après Pâques. La chasuble des prêtres est violette pour le Carême, et blanche à Pâques pour le renouveau.» Chaque toile est recouverte de trois couches de couleurs. L'artiste a pesé sa peinture au milligramme pour partir avec le triptyque d'un violent à 100%, puis a décliné un dégradé de nuances, plus claires de 11% à chaque étape, pour aboutir au blanc – et au 0% de violet – de la rosace.

Pousser la quête symbolique

De l'idée initiale, Sylvain Croci-Torti a mené une quête posée sur la symbolique des lieux de culte. «Je ne suis pas une

personne très familière de l'église, mais à travers mes goûts musicaux, je retrouve beaucoup de références directes à la religion, au sacré. Et je me suis beaucoup documenté sur le thème.» Ressemblances et dissemblances, l'artiste a décliné à sa façon les codes liés à l'église. Les toiles habillant les murs latéraux évoquent les vitraux et le chemin de croix. «Il y a 13 et non 14 toiles, car souvent, la 14e station n'est pas représentée. Heureux hasard, il y avait le nombre exact d'espaces disponibles.»

Le grand triptyque du fond symbolise à la fois la trinité et le retable que l'on trouve souvent derrière l'autel. Les deux rangées de piliers renversés rappellent les bancs. La musique rend la présence d'un orgue fantôme. La rosace, elle, est laissée blanche, ce qui n'a rien de fortuit.

En détournant ainsi les codes de l'église, Sylvain Croci-Torti ne fait montre d'aucune volonté de provocation. Au contraire. «Vraiment, cette exposition est un hommage à ces lieux emplis de mystique, qui m'impressionnent beaucoup», appuie-t-il. Un hommage également, ou un clin d'œil marqué, à la Rothko Chapel, cette chapelle au Texas dessinée au début des années 70 par l'artiste américain Mark Rothko et ornée de quatorze de ses monochromes.

Un lieu vivant

Durant l'exposition, Faustine Moret a donc livré plusieurs performances chorégraphiques baptisées «Dives», la danseuse s'appropriant les références, les codes, imprimant du mouvement dans l'espace vide. «J'ai beaucoup travaillé sur mon rapport aux lieux sacrés et aux lieux d'exposition, qui partagent certains codes», explique-t-elle. «On ne peut pas y faire de bruit, on attend des gens un certain comportement.» Une approche vivante qui, même en l'absence de la chorégraphe, est matérialisée par un justaucorps déposé sur l'un des «bancs». Centre d'art, lieu de recueillement, scène théâtrale? Sylvain Croci-Torti brouille les repères et offre au public un vertige, une aspiration au sacré sans dogme ni clocher.

«And I Hold My Breath and», Ferme-Asile, jusqu'au 30 avril, jour du finissage: dès 10 h 30, performance «I Dive», visite commentée et brunch. Plus d'infos: www.ferme-asile.ch

Durant trois ans, le photographe Nicolas Faure a immortalisé des jardins, à la fois bou-

JARDINS À LA SUISSE

«AURÉLIE LEBREAU

Exposition » Montre-moi l'allure qu'a ton jardin et je te dirai qui tu es. C'est en substance ce qui ressort du passionnant travail documentaire, intitulé *L'Ordre des choses*, réalisé par le photographe Nicolas Faure (né en 1949) et qui fait l'objet d'une publication et d'une très belle exposition actuellement à la Grenette de la Ferme-Asile, en Vieille-Ville de Sion.

En 2018, alors que sa compagne, gravement malade, vient de décéder, Nicolas Faure éprouve un immense besoin d'extérieur, de nature, de beauté, après l'avoir accompagnée durant deux années. Un matin, sur le pas de sa porte à Venthône, il observe la maison vis-à-vis de la sienne: au premier plan, un jardin tiré au cordeau, propre, net et consciencieusement dompté. En toile de fond les montagnes, belles et dramatiques. Il tient son sujet.

Sans relâche, il se met à arpenter durant trois ans les rues résidentielles de Fully, Veyras, Miège, Venthône, Crans-Montana et Sierre. Et, du trottoir, immortalise ces zones intermédiaires entre la rue, espace public, et les maisons, lieux intimes. Ce sera *L'Ordre des choses*, un miroir de prime abord inoffensif, mais qui reflète avec acuité notre besoin tout helvétique de contrôle, d'harmonie discrète et de notre peur de sortir du rang.

Depuis 40 ans, l'ancien enseignant à l'École cantonale d'art de Lausanne (Ecal) poursuit une quête documentaire et ne cesse d'interroger la Suisse, ce qu'elle est, ce qu'elle dit – il a notamment signé une remarquable enquête sur les bordures d'autoroute, *Paysage A*, ou de très beaux portraits de familles vivant à Meyrin, *Meyrin Citoyens du monde*. Ses images ont été acquises par le MoMA (Museum of Modern Art) de New York, Photo-Elysée, la Fondation suisse pour la photographie à Winterthur, qui conserve l'ensemble de ses archives, ou par le Musée d'art du Valais. Son dernier travail est accompagné, dans sa présentation à la Grenette, d'une installation sonore (28 minutes) signée des artistes Florian Rubin, Ma Neveu et Olivier Ferry.

Comment a jailli

L'Ordre des choses?

Nicolas Faure: Alors que je venais de passer deux années auprès de ma compagne, ce travail m'a donné l'occasion de retrouver l'extérieur. Il m'a aussi permis de renouer avec la photo car quand j'enseignais à l'Ecal (de 2000 à 2015, ndlr), je n'avais pas

le temps de mener des projets personnels. Dès décembre 2018, l'idée de reprendre la photo revient donc très naturellement et je me mets à marcher pour observer tous ces jardins, dans les quartiers résidentiels. De mes nombreux tirages réalisés sur trois ans, 84 images figurent dans le livre et 20 sont accrochées à la Grenette. C'est un travail que j'ai adoré faire, notamment grâce aux plans inclinés que m'a naturellement offerts le Valais, avec un premier plan fort, luxuriant, et une ouverture en arrière-plan sur la montagne, le ciel ou un élément architectural, indispensables pour que ces images demeurent des photos de paysage.



«Je garde en moi cet héritage des rues new-yorkaises» Nicolas Faure

Et qu'avez-vous observé?

Que tout est question d'ordre en Suisse! Il n'existe pas dans notre pays de no man's land. Nous aimons l'ordre parce que nous sommes disciplinés et parce que le désordre n'est pas autorisé. Tous ces jardins respirent la netteté, la propreté, la maîtrise. Ce sont autant de valeurs que nous cultivons. Parfois, j'ai tout de même observé de magnifiques jardins, certains avec de la fantaisie, plus «foufous».

Que représentent, selon vous, ces espaces verts?

J'ai pris toutes ces images depuis les trottoirs, de la position du passant, donc. Et je remarque que ces jardins sont conçus pour se cacher, pour qu'ils puissent conserver leur intimité derrière les thuyas. Il y a donc beaucoup de protection, mais aussi de l'ostentation: il faut que ces espaces soient beaux, au moins autant que la maison à laquelle ils sont liés, et au paysage plus vaste auxquels ils sont connectés. C'est aussi une carte de visite qui renseigne sur le statut des propriétaires: de tels jardins coûtent très cher et n'existent que parce que nous vivons dans le luxe.

Du jardin «foufou» au jardin duquel pas un brin d'herbe ne dépasse, vos clichés demeurent bienveillants...

Ma démarche n'est pas de juger. Je travaille dans un esprit de célébration, que ce soit beau ou laid, et j'aime passer d'un extrême à l'autre. Avec toujours la même envie: trouver le sens de ces espaces, ausculter la Suisse et ses valeurs. Et elles sont riches, quand bien même il règne un certain esprit de conformisme. L'identité et la modernité de notre pays, c'est ce qui me motive fondamentalement.

Et il s'agit du premier travail que vous réalisez en numérique!

C'est vrai. Parce que j'ai trouvé l'appareil qui convenait parfaitement pour ce travail et qui m'a permis de faire des tirages nets (et grands, 80x100 cm, ndlr) de bout en bout. Le flou n'existe pas dans mon travail. J'aime également les contrastes bien marqués, je suis un photographe de la lumière ensoleillée.

Vous êtes aussi un photographe qui documente le quotidien, qu'il soit beau ou non...

Je suis un autodidacte qui a fait ses gammes dans les rues de New York, de 1975 à 1981, où je vivais avec ma femme d'alors, Karole Armitage, qui était danseuse pour la compagnie du chorégraphe Merce Cunningham (1919-2009). J'ai aussi été marqué par le photographe Lee Friedlander (né en 1934). Ces deux artistes, qui étaient capables de traiter de la complexité du monde dans un espace donné et d'organiser le chaos, sur une scène ou dans la rue, cela a transformé ma vie et ma façon de regarder. Et je garde en moi cet héritage des rues new-yorkaises, avec une démarche qui n'est pas conceptuelle, mais documentaire.

Par l'étude du paysage, les jardins, les bordures, d'autoroute, les blocs de pierre (Pierres fétiches) qu'on expose sur un rond-point ou une fois encore dans son jardin, vous avez beaucoup dit de la Suisse. Quelle sera la suite?

L'Ordre des choses est, je crois, l'aboutissement de 40 ans de photographie. Ces dernières images, très remplies, sont comme un feu d'artifice final. Il s'agit donc certainement de mon dernier travail et je suis très seréin par rapport à cela. »

» La Grenette de la Ferme-Asile, Sion, me-d: 14 h-18 h, ve: 12 h-18 h, jusqu'au 7 janvier.

» Nicolas Faure, *The Order of Things*, Ed. Patrick Frey, 176 pp.



Corsetés ou plus sauvages, les jardins que Nicolas Faure a photographiés durant trois ans ont mille visages

Les jardins historiques sont

Le Prix Schulthess des jardins 2023 a été décerné au groupe de travail Jardins historiques d'Icomos Suisse. L'occasion de mettre ses activités en lumière.

Le dérèglement climatique a mis en évidence l'importance de la végétation comme moyen de lutte contre les îlots de chaleur dans les villes. Mais les jardins ont aussi une fonction sociale importante et une valeur esthétique. Ils peuvent figurer au patrimoine. En Suisse, c'est à partir de 1992 que le groupe de travail Jardins historiques d'Icomos a commencé à superviser l'inventaire des jardins remarquables du pays.

Ce groupe de travail spécialisé – formé d'historiens, d'historiens de l'art, de conservateurs des biens culturels, d'architectes paysagistes ou de jardiniers – a récemment été récompensé du 25^e Prix Schulthess des jardins décerné

par Patrimoine Suisse. Les explications de Brigitte Frei-Heitz, cheffe du Service des biens culturels du canton de Bâle-Campagne, qui en est la responsable.

Aux origines

«Jusqu'en 1992, la conservation des jardins n'était pas d'actualité en Suisse. Au début des années 1980, Icomos (le Conseil international des monuments et des sites, ndlr) a émis une charte sur les jardins historiques à Florence. Les premières études ont été publiées. Mais dans l'opinion publique suisse, il a fallu attendre que des jardins importants disparaissent, que des arbres soient abattus à cause de la construction de routes et de quartiers pour qu'on se préoccupe des jardins.»

Pas qu'un inventaire

«L'inventorisation a duré plus de vingt ans, elle a été réalisée

de manière entièrement bénévole mais a pu être organisée grâce au financement de l'Office fédéral de la culture. Elle a permis un premier état des lieux des jardins à protéger: ils sont 35 000 à avoir ainsi été documentés. En parallèle, nous avons aussi commencé à organiser des colloques, à conseiller les propriétaires, à émettre des préavis, notamment.»

Définition «La conservation du patrimoine étant une science historique, on estime qu'il faut au moins une génération pour évaluer si un jardin a une valeur historique. Les jardins historiques ont un lien avec leur environnement: la plupart ont été conçus en même temps qu'un bâtiment ou près de lui. Il faut qu'ils soient aménagés. L'aménagement peut répondre à des critères esthétiques et s'insérer dans un style. Mais certains jardins sont aménagés en fonction

Arts visuels Modifié le 29 novembre 2023 à 17:31

Nicolas Faure expose ses clichés de jardins privés dans "L'ordre des choses"

Chronique culturelle: Les jardins privés sont à l'honneur dans la nouvelle exposition photographique à l'espace La Grenette à Sion / 19h30 / 2 min. / le 16 novembre 2023

SION

L'éclosion d'un projet musical prometteur: la révélation valaisanne J. NUNN à la Ferme-Asile



Initiales, acronyme, jeu sur les assonances, clin d'œil au nom d'un cratère lunaire... Quand ce nom de scène est apparu il y a peu sur les scènes romandes, il portait avec lui un léger parfum de mystère, encore appuyé par les extraits qui ont commencé à fleurir sur les ondes. Entre electronica, trip hop, jazz aventureux, le style du projet ravive le souvenir de Portishead, Massive Attack, et les impressions plus récentes des textures électro des Berlinoïsi Moderat ou Apparatus.

Fondé par la chanteuse et trompettiste Justine Tornay, le projet J. NUNN est né, comme bien d'autres, du temps arrêté durant le confinement du Covid. «J'avais du temps à disposition et j'ai passé deux mois isolée dans un chalet à faire de la musique, à composer, à écrire», raconte la musicienne qui a obtenu un master à l'HEMU de Lausanne en section jazz. Jusque-là, Justine Tornay avait prêté son talent à d'autres projets plus collectifs,

comme le groupe Etienne Machine avec lequel elle a pu beaucoup tourner. «Dans le cadre de mon école, on avait un projet à monter et à défendre, mais j'avais vraiment envie de développer ma propre identité musicale, depuis assez longtemps. C'était le moment et l'occasion.»

De là, Justine Tornay a maqueté ses morceaux, puis les a produits en studio avec l'aide d'amis musiciens rencontrés à la HEMU, dont certains font aujourd'hui partie du groupe qui l'accompagne sur scène. «Ils interviennent beaucoup dans le processus créatif et marquent vraiment les chansons de leur empreinte», se réjouit-elle.

J. NUNN vient de sortir son premier EP «Shadow of Nunn», porté par le label de La-Chaux-de-Fonds Blizzard Audio Club. Et déjà, le projet rencontre l'adhésion des programmatrices et programmeurs, de concerts comme de radios. Le groupe a en

effet pu se produire sur de belles scènes, au Paléo notamment, alors qu'il n'est qu'aux prémices de son essor. «Je suis vraiment très heureuse de la façon dont on a été accueillis jusqu'ici», sourit Justine Tornay. A noter qu'après le prix Mentorat du Cully Jazz Festival remporté en 2022, J. NUNN est au bénéfice d'une bourse MusiquePro décernée par l'Etat du Valais. «C'est magnifique, ce soutien. Il nous permet de concrétiser des idées et des projets qui seraient inatteignables autrement, faute de moyens.» J. NUNN compte notamment se consacrer à la réalisation d'un album complet pour 2025 et entre-temps, le groupe va enchaîner les concerts, comme à la Ferme-Asile de Sion ce samedi, où il a pu travailler plusieurs jours en résidence. **JFA J. NUNN, «Shadow of Nunn», Blizzard Audio Club, 2023. En concert ce samedi 21 octobre à la Ferme-Asile de Sion, et le 1er décembre au Port Franc de Sion. www.justinetornay.com**

AUDIO & PODCAST

ACCUEIL ÉMISSIONS A-Z CHAINES

On se jette à l'eau... du Lac de Champex

REPRENDRE Partager Télécharger

On se jette à l'eau Émission du 10 juillet 2023 Tous les épisodes

La sirène de la Ferme-Asile à Sion
Sarah Birrin se rend au centre artistique pluridisciplinaire de la Ferme-Asile de Sion, qui présente jusqu'au 6 août les œuvres de l'artiste lithuanienne Emilija Škarnulyte, centrées autour de l'eau. Elle s'entretient avec Anne Jean-Richard Largy, directrice de la Ferme-Asile et curatrice de l'exposition. Lire moins 10 min

9 EN DIRECT

Accueil > ACTUALITÉS > La Ferme-Asile s'étend en ville

La Ferme-Asile s'étend en ville

11 avril 2023

C'est une petite révolution dans le monde culturel.

La galerie communale de la Grenette, en vieille ville de Sion, devient une entité de la Ferme-Asile.

Objectif affiché: renforcer l'attrait culturel de la capitale.

Depuis trente ans, le photographe suisse Nicolas Faure donne un sens à ce que l'on ne voit plus. A l'espace La Grenette de la Ferme-Asile à Sion (VS) jusqu'au 7 janvier 2024, il expose avec "L'ordre des choses" sa vision de la Suisse d'aujourd'hui.

Dans l'exposition "L'ordre des choses" à la Ferme-Asile de Sion, Nicolas Faure magnifie des banalités. L'artiste a photographié des jardins privés depuis la rue dans trois villages valaisans de la commune de Noble-Contrée, Crans-Montana et Fully. Des jardins bien de chez nous, tout ce qu'il y a de plus communs.

Nicolas Faure aime photographier ce que personne ne regarde vraiment. A l'instar des pierres, blocs erratiques, qui parsèment notre territoire ou des tronçons d'autoroute que l'on voit défiler, mais sur lesquels jamais ne s'arrête notre attention.

Pour le photographe, s'intéresser aux jardins privés est la suite logique de ses travaux précédents. "Depuis les années 1990 jusqu'à aujourd'hui, j'ai traité de différents thèmes qui parlent de cette Suisse, de cette appétence qu'ont les Suisses ou ce désir pour la propreté, l'ordre et la discipline", explique Nicolas Faure dans l'émission Tribu du 10 novembre.

>> A écouter: l'émission Tribu consacrée aux jardins privés :



Des clichés qui traduisent nos préoccupations

Depuis 2018, au fil des saisons, Nicolas Faure a donc choisi de prendre en photo des jardins en adoptant la perspective du riverain, mettant indirectement en lumière les diverses fonctions de ces espaces verts. Espaces intermédiaires entre la rue et l'habitat, le public et le privé, prolongation de la nature environnante ou nouvelle pièce à vivre, les clichés de l'artiste traduisent aussi les préoccupations de notre époque.

"Quand je me balade dans ce pays, il est à la fois lumineux, choquant de précision et en même temps, absolument émouvant", dit le photographe dans le 19h30 du 17 novembre. Avec ces clichés de jardins, Nicolas Faure ne porte aucun jugement: "Mon propos est juste de voir le monde dans lequel je vis".



Un jardin à Crans-Montana. (Ferme-Asile - Nicolas Faure)

Pour accompagner l'exposition "L'ordre des choses", une bande sonore originale a été créée par trois artistes valaisans, Florian Rubin, Ma Neveu et Olivier Ferry, en réponse aux images de Nicolas Faure.

Sujet TV: Gilles De Diesbach

Adaptation web: Id

Nicolas Faure, "L'ordre des choses", espace La Grenette de la Ferme-Asile, Sion (VS), du 12 novembre 2023 au 7 janvier 2024.

L'ÉQUIPE 2023

L'année 2023 a été marquée par plusieurs changements au sein de l'équipe. En février, Claire Z'Graggen reprenait la communication, avant un congé maternité qui débutait en novembre. C'est Carla Bonvin qui assure son remplacement jusqu'en avril prochain. Engagée à la Ferme-Asile en avril 2021, Audrey Powell quittait son poste de programmatrice musicale en février. Elle était remplacée en mars par Valéry Monnet. Camille Serafini faisait un passage éclair de trois mois à l'administration, avant l'arrivée de Marie-Laure Vicini qui intégrait l'équipe en septembre. Jérôme Lagger reprenait du service à 20% aux côtés de Cédric Barberis comme concierge et intendant, participant également aux montages des expositions. Yoann Dervev cessait son activité comme technicien son sur les concerts. Enfin, après 7 mois de stage et 2 mois et demi d'intérim à l'administration, Manuela Stojkovic quittait le bureau. Elle cédait sa place à Alan Coppey pour un stage dans l'administration et la communication.

Anne Jean-Richard Largey Direction 100%	Marie-Laure Vicini Assistante administrative, 80% depuis le 1 ^{er} septembre 2023
Audrey Powell Programmatrice musicale 50% jusqu'au 28 février 2023	Sandra Théodoloz Comptable et assistante RH, 30%
Valéry Monnet Programmateur musicale 50% depuis le 15 mars 2023	Cédric Barberis Concierger-intendant, 50%
Muriel Eschmann Richon Médiation culturelle 60%	Jérôme Lagger Concierger-intendant, 20% depuis le 1 ^{er} février 2023
Fiona Morandini Assistante administrative 60% Assistante à la curation et responsable des programmes de résidences 70% depuis le 1 ^{er} mars 2023	Yoann Dervev Technicien son concerts 10% jusqu'au 31 août 2023
Claire Z'Graggen Responsable communication, 75% depuis le 1 ^{er} février 2023	Manuela Stojkovic Stagiaire administration et communication 100% jusqu'au 15 juin 2023
Carla Bonvin Responsable communication, (remplacement congé maternité), 70% du 1 ^{er} novembre 2023 au 30 avril 2024	Alan Coppey Stagiaire administration et communication, 100% depuis le 1 ^{er} septembre 2023
Camille Serafini Assistante administrative, 100% du 1 ^{er} mars au 31 mai 2023	

5.35 équivalent temps plein (ETP) au 30 décembre 2023

6.35 équivalent temps plein (ETP) poste de stagiaire inclus

LES AGENTES D'ACCUEIL

Lia Bagutti
Léa Breitschmid
Marcia Demenjoz
Yangdöl Giust
Sylvia Luyet
Jessie Meillard
Mallika Monney
Ma Neveu
Johanne Roten
Doman Shekani
Chloé Sonderegger
Elias Würsten

LE COMITÉ

Pierre-Christian de Roten
Président
Médecin
Véronique Ribordy
Vice-présidente
Historienne de l'art
Critique d'art
Curatrice indépendante
Sébastien Gattlen
Physiothérapeute,
Conseiller communal en
charge de l'éducation
et de la culture
Pierre-Alain Hug
Consultant indépendant
Spécialiste en sciences
politiques et culturelles
Marcel Maurer
Ingénieur
Pierre-Alain Zuber
Artiste

LES MANDATAIRES

Photographies expositions
Olivier Lovey,
Julien Gremaud
Films expositions
Dago Eigelsreiter
Photographes concerts
Estelle Crettenand
Yves Bochatay
Giuseppe Aufiero
Téo Seven
Technique son et lumière
(expositions Grange)
Sandy Crittin / Stagecrafters
Graphisme
Forme
Bebold
Site web
Signalétique
Walzer publicité
Impression
Imprimerie Schmid SA
Informatique
AlloPC
Entretien / ménage
Immo-concierger
Entretiens extérieurs
Les Set du Cœur
Les brunchs
Intichié No

LES BÉNÉVOLES

Nous adressons un immense
MERCI à nos précieux-ses
bénévoles:
Marina Stepanenko
Martine Stadelmann
Madou Pannatier
Sandra Dessimoz
Philippe Garreau
Maureen Jentsch
Mélanie Fues
pour leur aide sur les
concerts et les mises sous pli
Camille Cottagnoud
membre fondateur de
la Ferme-Asile, pour le
décompte des charges
Thierry Schmid
pour la révision des comptes
annuels de l'Association

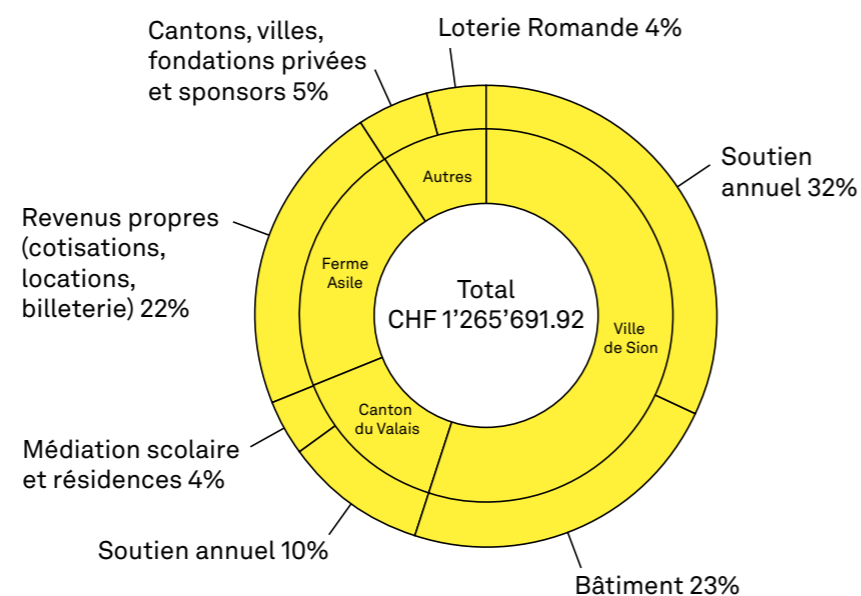
LES MEMBRES

Nous remercions tou-te-s
nos membres. Grâce à leurs
contributions, ils et elles
participent grandement à la
promotion de l'art et de la culture à
Sion et en Valais et au dynamisme
de la Ferme-Asile.
147 membres au 31.12.23.
L'Assemblée Générale
annuelle s'est tenue le
28 mars 2023.

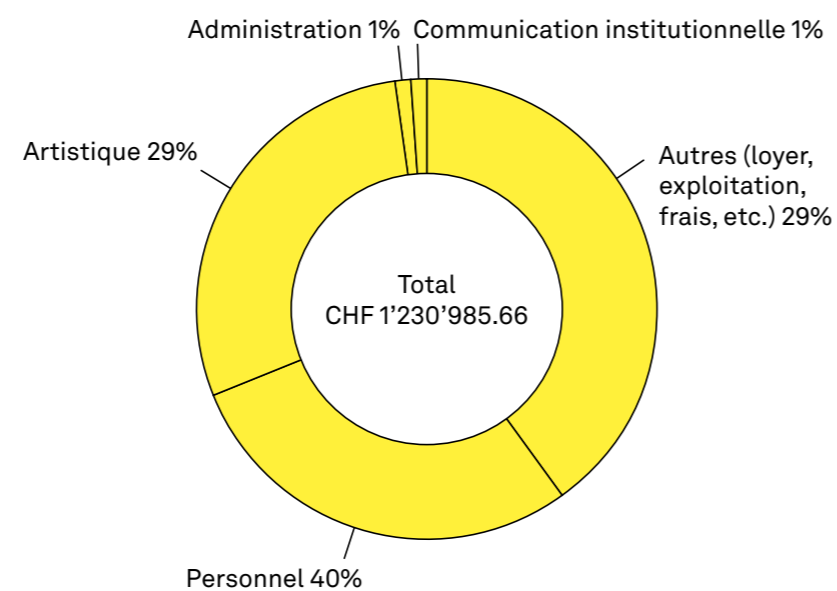
Au 1^{er} janvier 2023 entré en vigueur la convention de subventionnement tripartite (2023 – 2026) signée avec le Canton du Valais et la Ville de Sion. Ce nouveau mandat de prestation dicte à l'Association une liste de prestations à remplir et l'engage désormais de manière plus confirmée au niveau financier vis-à-vis de ses subventionneurs publics. Il implique de facto une augmentation du financement mais aussi des charges, avec, entre autres, la gestion artistique, technique et administrative de l'espace de la Grenette mis à disposition par la Ville.

La nouvelle politique tarifaire adoptée en 2022, qui abandonnait la participation « au chapeau » longtemps en vigueur mais peu convaincante au profit d'entrées payantes pour les expositions et la majorité des événements, a porté ses fruits. Cette année la billetterie a augmenté de 42% par rapport à 2022.

RÉPARTITION DU FINANCEMENT



RÉPARTITION DES CHARGES



BILAN AU 31.12.2023

ACTIFS	31.12.2023	31.12.2022
ACTIFS MOBILISÉS		
Caisses Association	2'716.65	2'032.70
Banque Raiffeisen 90469.87	4'705.37	24'208.20
Banque Raiffeisen 90469.93	91'492.56	263'515.14
Banque Raiffeisen 849407831	2'960.00	2'962.00
c/c Édilité	45'591.26	12'236.70
c/c Restaurant Ferme-Asile	12'889.45	16'168.45
Stock	4'200.00	0.00
Actifs régularisation	67'697.61	14'963.15

ACTIFS IMMOBILISÉS	31.12.2023	31.12.2022
Équipement tech. Expo	1.00	1.00
Équipement tech. Musique	9'000.00	9'000.00
Machines, outillages	1.00	1.00
Équipement informatique	3'101.00	1.00
Identité visuelle	16'209.85	1.00
Équipement mobilier	4'352.90	1.00
Véhicule	4'800.00	4'800.00
Œuvres d'art	1.00	1.00
Agencement Cuisine Resto	905'000.00	905'000.00
Fonds amortissement	-164'558.00	-122'448.00
Merchandising	1.00	1.00
Participation Sion Tourisme SA	1'000.00	0.00
Participation Abobo	500.00	500.00

TOTAL ACTIFS	1'011'662.65	1'132'945.34
---------------------	---------------------	---------------------

PASSIFS	31.12.2023	31.12.2022
DETTES À COURT TERME		
Dettes salariales	8'833.25	9'719.75
Créanciers	26'359.15	114'988.35
Passifs régularisation	98'194.95	67'330.20

DETTES À LONG TERME		
Prêt Ville de Sion	740'442.00	783'392.00
Provision restaurant	19'000.00	30'000.00

CAPITAL DE L'ASSOCIATION	31.12.2023	31.12.2022
Capital propre	106'598.23	106'598.23
Bénéfice reporté	20'916.81	26'627.72
Perte/Bénéfice de l'exercice	-8'681.74	-5'710.91

TOTAL PASSIFS	1'011'662.65	1'132'945.34
----------------------	---------------------	---------------------

EXPLOITATION 2023 – FINANCEMENT

SUBVENTIONS	COMPTES 2023	BUDGET 2023	COMPTES 2022
Ville de Sion – Soutien annuel	400'000.00	400'000.00	245'000.00
Ville de Sion – Loyers	223'600.00	223'600.00	200'000.00
Canton du Valais – Soutien annuel	120'000.00	120'000.00	35'000.00
Canton du Valais – Loyer résidences	12'000.00	12'000.00	12'000.00
Loterie Romande – Programmation	54'000.00	80'000.00	35'000.00
Bourgeoisie de Sion	8'000.00	12'000.00	8'000.00
Fondation Nestlé pour l'Art	0.00	0.00	20'000.00
Fondation Gianadda Mécénat	0.00	15'000.00	10'000.00
Fondation BEA	1'500.00	1'500.00	1'500.00
TOTAL SUBVENTIONS	819'100.00	864'100.00	566'500.00
SOUTIEN PAR PROJET			
Canton du Valais – Expositions	0.00	0.00	11'000.00
Canton du Valais (Archives) – Exposition	7'000.00	0.00	0.00
Canton du Valais – Bourses artistes	9'000.00	9'000.00	6'000.00
Canton du Valais – Musique	2'500.00	2'500.00	6'500.00
Canton du Valais – Bourses résidences int.	10'500.00	9'000.00	0.00
Canton du Valais – Médiation culturelle	0.00	0.00	11'500.00
Canton du Valais – Médiation scolaire	15'505.00	22'000.00	10'905.00
Canton du Valais – Printemps poésie	0.00	0.00	2'500.00
Fondations privées suisses	28'750.00	44'000.00	12'055.00
Cantons & Villes – Expositions	10'500.00	14'000.00	4'000.00
Autres soutiens – Expositions	1'560.00	18'000.00	2'000.00
Partenaires privés – Musique	0.00	0.00	3'360.00
Autres soutiens	3'000.00	5'000.00	0.00
TOTAL SOUTIEN PAR PROJET	88'315.00	123'500.00	69'820.00
SPONSORS			
Banque Raiffeisen Sion & Région	5'000.00	5'000.00	5'000.00
Imprimerie Schmid	1'807.20	2'500.00	1'902.70
Zürich Assurances	2'500.00	2'500.00	3'000.00
Autres sponsors privés	291.00	6'500.00	1'768.70
TOTAL SPONSORS	9'598.20	16'500.00	11'671.40
RECETTES D'EXPLOITATION			
Locations	190'745.60	205'500.00	174'623.82
Cotisations	15'150.00	15'000.00	11'000.00
Billetterie & Entrées	40'301.26	35'000.00	28'263.75
Ventes	35'716.30	5'000.00	3'008.80
Mandat externe	0.00	0.00	19'679.00
Dons & Divers	1'088.25	2'000.00	1'802.60
TOTAL RECETTES D'EXPLOITATION	283'001.41	262'500.00	238'377.97
ÉDILITÉ			
Participation édilité	65'677.31	50'000.00	30'323.45
TOTAL ÉDILITÉ	65'677.31	50'000.00	30'323.45
TOTAL	1'265'691.92	1'316'600.00	916'692.82

EXPLOITATION 2023 – CHARGES

ÉVÉNEMENTS	COMPTES 2023	BUDGET 2023	COMPTES 2022
Expositions Granges	203'938.29	191'675.00	73'639.63
Expositions Grenette	62'424.46	59'500.00	0.00
Concerts	48'998.24	44'000.00	34'384.46
Festival en Suspension	0.00	0.00	27'549.67
Médiation scolaire	12'343.50	23'500.00	8'105.40
Médiation tout public	9'068.45	14'500.00	12'353.90
Printemps poésie	5'751.00	6'000.00	6'545.30
Résidences	14'732.30	11'000.00	2'713.35
Accueils	3'409.35	1'200.00	1'236.65
Autres activités	1'551.00	2'200.00	0.00
Mandats externes	0.00	0.00	12'674.45
TOTAL ÉVÉNEMENTS	362'216.59	353'575.00	179'202.81
COMMUNICATION INSTITUTIONNELLE	8'055.90	10'000.00	7'521.15
ADMINISTRATION	17'025.33	28'500.00	30'589.61
PERSONNEL			
Salaires & charges patronales	491'079.30	510'000.00	399'288.64
Refacturation projet Transfo 1	0.00	0.00	74'171.91
Refacturation projet Transfo 2	0.00	0.00	7'661.55
Imputation projets Transfo 1 & 2	0.00	0.00	-134'990.00
TOTAL PERSONNEL	491'079.30	510'000.00	346'132.10
LOYER BÂTIMENT	223'600.00	223'600.00	200'000.00
CHARGES EXPLOITATION	53'683.75	87'000.00	62'689.67
RÉNOVATIONS			
Rénovation salle de concert	0.00	0.00	129.60
Rénovation bureau & divers	2'155.45	5'000.00	2'192.35
TOTAL RÉNOVATIONS	2'155.45	5'000.00	2'321.95
FRAIS FINANCIERS	7'492.03	7'500.00	7'698.47
CHARGES ÉDILITÉ	65'677.31	50'000.00	30'323.45
TOTAL	1'230'985.66	1'275'175.00	866'479.21

RÉSULTAT AVANT AMORTISSEMENT	COMPTES 2023	BUDGET 2023	COMPTES 2022
Financement	1'265'691.92	1'316'600.00	916'692.82
Charges d'exploitation	1'230'985.66	1'275'175.00	866'479.21
RÉSULTAT AVANT AMORTISSEMENTS	34'706.26	41'425.00	50'213.61

AMORTISSEMENTS

Amortissements	0.00	3'800.00	5'800.00
Amortissement agencement cuisine	42'110.00	42'000.00	43'406.00
Amortissements immédiats	1'278.00	0.00	6'718.52
TOTAL AMORTISSEMENTS	43'388.00	45'800.00	55'924.52

RÉSULTAT D'EXPLOITATION DE L'EXERCICE	-8'681.74	-4'375.00	-5'710.91
--	------------------	------------------	------------------

PROJETS TRANSFO

PROJET TRANSFO 1	COMPTES 2023	BUDGET 2023	COMPTES 2022
Financement Canton du Valais	0.00	0.00	213'500.00
Financement Loterie Romande	0.00	0.00	30'000.00
Financement FA Transfo 1	0.00	0.00	74'171.91
Charges projet	0.00	0.00	-223'361.91
Prestations propres	0.00	0.00	-94'310.00
RÉSULTAT TRANSFO 1	0.00	0.00	0.00

PROJET TRANSFO 2

Financement Canton du Valais	0.00	0.00	44'840.00
Participation Communes	0.00	0.00	5'660.00
Financement FA Transfo 2	0.00	0.00	7'661.55
Charges projet	0.00	0.00	-17'481.55
Prestations propres	0.00	0.00	-40'680.00
RÉSULTAT TRANSFO 2	0.00	0.00	0.00

RÉSULTAT DE L'EXERCICE 2023	-8'681.74	-4'375.00	-5'710.91
------------------------------------	------------------	------------------	------------------

La Ferme-Asile remercie chaleureusement ses soutiens et partenaires publics et privés.

PARTENAIRES

PUBLICS / INSTITUTIONNELS

- Ville de Sion
- Canton du Valais (Service de la culture)
- Canton du Valais (Étincelle de culture)
- Loterie Romande
- Bourgeoisie de Sion

PARTENAIRES PRIVÉS

ET SPONSORS

- Raiffeisen
- Zurich Assurance
- Imprimerie Schmid
- Stagecrafters
- Walzer Publicité
- Allo PC
- Distillerie Morand

PARTENAIRES PUBLICS, INSTITUTIONNELS ET PRIVÉS PAR PROJET

- Fondation Guggenheim (Croc-Torti)
- Fondation Casino Barrière Montreux (Croc-Torti)
- Ernst Ghöner Stiftung (Croc-Torti)
- Commune de Bex (Croc-Torti)
- ArtPro Valais (Croc-Torti)
- Fondation Taurus pour l'Art et les Sciences (Škarnulyté)
- Matériaux Plus (Škarnulyté)
- État de Vaud (Rebetez)
- Archives de l'État du Valais (Rebetez)
- Ville de Lausanne (Rebetez)
- Ernst und Olga Gubler-Hablützel Stiftung (Rebetez)
- Burgauer Stiftung (Rebetez)
- Commune de Noble-Contrée (Faure)
- Fondation Sotto Voce (stage Pialetto)
- Fondation Jan Michalski (Printemps de la Poésie)

DONATEURS

- Fondation Paul et Marcelle Blondin

PARTENAIRES CULTURELS ET ASSOCIATIFS

- Abobo
- AG Culturel
- Pass Bienvenue
- Culture Valais
- Biennale internationale du son
- AVM / Nuit des Musées
- Printemps de la Poésie
- Fondation Rilke
- Cercle de lecture de Sion
- Le dessin académique
- EDHEA
- SALTO!
- JazzContreBand
- Grand Voyage Records
- EJMA
- Spot
- Point 11
- Port Franc
- Fondation Béa pour Jeunes artistes
- Sion Festival
- OFC
- art&fiction
- Fondation Fellini

La Ferme-Asile remercie les médias locaux et nationaux qui la soutiennent en relayant et documentant ses activités, en particulier :

- La RTS
- Le Temps
- Le Courrier
- Le Nouvelliste
- Le Kunstbulletin
- Accrochages
- Transhelevtica
- Canal 9
- Radio Chablais
- Rhône FM



UN ESPACE BUREAU SUPPLÉMENTAIRE DANS L'AILE OUEST

Grâce au soutien de la ville de Sion, l'ancien atelier gravure non utilisé, situé au rez de chaussée de l'aile ouest, à droite des wc, a été entièrement rénové. L'équipe du bureau bénéficie ainsi d'un espace additionnel de travail pouvant accueillir deux postes qui jusqu'ici ne bénéficiaient pas d'espace dédié, la programmation musicale et la comptabilité.

UNE NOUVELLE ŒUVRE DANS LE JARDIN

Les jardins de la Ferme-Asile accueillent une nouvelle sculpture installée en bordure de verger. Il s'agit d'un don à l'Association réalisé par Pierre-Alain Zuber, membre fondateur, artiste locataire et membre du Comité.

Pierre-Alain Zuber, L'inconstance du jardinier, 2008, bouleau bakelisé, contreplaqué, 220 x 190 x 185 cm

LE HALL D'ACCUEIL ET LE RESTAURANT

Une bonne communication passe aussi par la physicalité du lieu et sa qualité d'accueil des publics. À entendre les retours positifs de nos visiteur-euse-s et de la clientèle de notre restaurant de la Promenade des Pêcheurs 10, le réagencement du hall et la création d'un desk d'accueil, d'une cantine, d'un vestiaire et d'un coin bibliothèque n'ont pas été superflus. Plus cohérent, aéré, confortable et vivant, privilégiant une signalétique claire, l'espace est plus accueillant et invite le public à prolonger sa visite que ce soit pour bavarder avec l'agent-e d'accueil ou simplement prendre un verre après une visite d'exposition ou un concert.



FERME-ASILE

Centre artistique et culturel
Promenade des Pêcheurs 10
1950 Sion

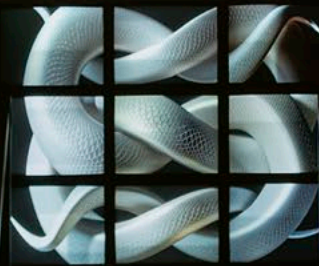
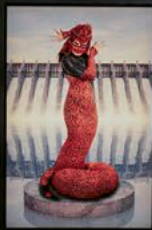
T +41 27 203 21 11

INFO@FERME-ASILE.CH

GRENETTE DE LA FERME-ASILE

Rue du Grand-Pont 24
1950 Sion





FERME-ASILE

PROMENADE DES PÊCHEURS 10
CH-1950 SION
+ 41 27 203 21 11
INFO@FERME-ASILE.CH